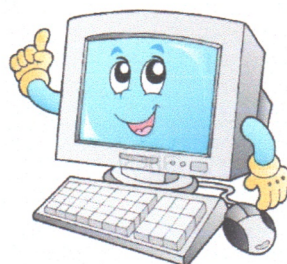


แนวทางการยืมใช้พัสดุ โรงพยาบาลท่าตะเกียบ



งานพัสดุ กลุ่มงานบริหารทั่วไป โรงพยาบาลท่าตะเกียบ

แนวทางการขอยืมพัสดุของโรงพยาบาลท่าตะเกียบ

วัตถุประสงค์

เพื่อให้หน่วยงานในโรงพยาบาลท่าตะเกียบ สังกัดสำนักงานปลัดกระทรวงสาธารณสุข ทราบหลักเกณฑ์และวิธีปฏิบัติในการขอยืมพัสดุหรือทรัพย์สิน ของทางราชการไปใช้ปฏิบัติงานให้เป็นไปอย่างถูกต้อง และเป็นไปตามระเบียบกระทรวงการคลังว่าด้วยการ จัดซื้อจัดจ้างและการบริหารพัสดุภาครัฐ พ.ศ. ๒๕๖๐ ส่วนที่ ๒ การขอยืม

คำนิยาม

“พัสดุครุภัณฑ์” หมายถึง สิ่งของที่โดยสภาพมีลักษณะคงทนถาวร มีอายุการใช้งานยืนนาน ไม่สิ้นเปลือง หมดไป หรือเปลี่ยนสภาพไปในระยะเวลาอันสั้น เมื่อเกิดความชำรุดเสียหายแล้วสามารถซ่อมแซมให้ใช้งานได้ดังเดิม

“ผู้ขอยืม” หมายถึง บุคลากรของหน่วยงาน ได้แก่ข้าราชการ ลูกจ้างประจำ และพนักงานราชการ ซึ่งปฏิบัติงานในสถานที่เดียวกันกับหน่วยงานผู้ให้ขอยืม หรือบุคคลภายนอก ซึ่งขอยืมพัสดุไปเพื่อใช้ประโยชน์ของทางราชการ

“ผู้ให้ขอยืม” หมายถึง หัวหน้าหน่วยงานของรัฐ หรือผู้ได้รับมอบอำนาจจากผู้ว่าราชการจังหวัด ในฐานะหัวหน้าหน่วยงานของรัฐของราชการส่วนภูมิภาค

ส่วนที่ ๒ การขอยืม

ตามระเบียบกระทรวงการคลังว่าด้วยการจัดซื้อจัดจ้างและการบริหารพัสดุภาครัฐ พ.ศ. ๒๕๖๐

ข้อ ๒๐๗ การให้ขอยืม หรือนำพัสดุไปใช้ในกิจการ ซึ่งมีใช้เพื่อประโยชน์ของทางราชการ จะกระทำมิได้

ข้อ ๒๐๘ การขอยืมพัสดุประเภทใช้คงรูป ให้ผู้ขอยืมทำหลักฐานการขอยืมเป็นลายลักษณ์อักษร แสดงเหตุผล และกำหนดวันส่งคืน โดยมีหลักเกณฑ์ดังต่อไปนี้

(๑) การขอยืมระหว่างหน่วยงานของรัฐ จะต้องได้รับอนุมัติจากหัวหน้าหน่วยงานของรัฐผู้ให้ขอยืม

(๒) การให้บุคคลขอยืมใช้ภายในสถานที่ของหน่วยงานของรัฐเดียวกัน จะต้องได้รับอนุมัติจากหัวหน้าหน่วยงานซึ่งรับผิดชอบพัสดุนั้นแต่ถ้าขอยืมไปใช้นอกสถานที่ของหน่วยงานของรัฐ ต้องได้รับอนุมัติจากหัวหน้าหน่วยงานของรัฐ

ข้อ ๒๐๙ ผู้ขอยืมพัสดุประเภทใช้คงรูปจะต้องนำพัสดุนั้นมาส่งคืนให้ในสภาพที่ใช้การได้เรียบร้อย หากเกิดชำรุดเสียหาย หรือใช้การไม่ได้หรือสูญหายไป ให้ผู้ขอยืมจัดการแก้ไขซ่อมแซมให้คงสภาพเดิม โดยเสียค่าใช้จ่ายของตนเองหรือชดใช้เป็นพัสดุประเภท ชนิด ขนาด ลักษณะและคุณภาพอย่างเดียวกัน หรือชดใช้เป็นเงินตามราคาที่เป็นอยู่ในขณะขอยืม โดยมีหลักเกณฑ์ดังนี้

(๑) ราชการส่วนกลาง และราชการส่วนภูมิภาค ให้เป็นไปตามหลักเกณฑ์ที่กระทรวงการคลังกำหนด

(๒) ราชการส่วนท้องถิ่น ให้เป็นไปตามหลักเกณฑ์ที่กระทรวงมหาดไทย กรุงเทพมหานคร หรือเมืองพัทยา แล้วแต่กรณีกำหนด

(๓) หน่วยงานของรัฐอื่น ให้เป็นไปตามหลักเกณฑ์ที่หน่วยงานของรัฐนั้นกำหนด

ข้อ ๒๑๐ การยืมพัสดุประเภทใช้สิ้นเปลืองระหว่างหน่วยงานของรัฐ ให้กระทำได้เฉพาะ เมื่อหน่วยงานของรัฐผู้ยืมมีความจำเป็นต้องใช้พัสดุนั้นเป็นการรีบด่วน จะดำเนินการจัดหาได้ไม่ทันการ และหน่วยงานของรัฐผู้ให้ยืมมีพัสดุนั้นๆ พอที่จะให้ยืมได้โดยไม่เป็นการเสียหายแก่หน่วยงานของรัฐของตน และมี หลักฐานการยืมเป็นลายลักษณ์อักษร ทั้งนี้โดยปกติหน่วยงานของรัฐผู้ยืมจะต้องจัดหาพัสดุเป็นประเภท ชนิด และปริมาณ เช่นเดียวกันส่งคืนให้หน่วยงานของรัฐผู้ให้ยืม

ข้อ ๒๑๑ เมื่อครบกำหนดยืม ให้ผู้ให้ยืมหรือผู้รับหน้าที่แทนมีหน้าที่ติดตามทวงพัสดุที่ให้ยืมไปคืนภายใน ๗ วัน นับแต่วันครบกำหนด

แนวทางการปฏิบัติในการยืมพัสดุ

๑. การยืมพัสดุ ให้ผู้ยืมทำหลักฐานการยืมเป็นลายลักษณ์อักษรแสดงเหตุผลความจำเป็น และ สถานที่ที่จะนำพัสดุไปใช้และกำหนดเวลาที่ส่งคืน พร้อมระบุชื่อ ตำแหน่ง และหน่วยงานของผู้ยืมให้ชัดเจน

๑.๑ การยืมระหว่างหน่วยงาน จะต้องได้รับอนุมัติจากหัวหน้าหน่วยงานของรัฐ หรือ ผู้มีอำนาจอนุมัติเป็นผู้อนุมัติ

๑.๒ การให้บุคคลยืม - ยืมใช้ภายในสถานที่หน่วยงานเดียวกัน ให้หัวหน้าหน่วยงานที่รับผิดชอบพัสดุนั้น เป็นผู้อนุมัติได้แก่ หัวหน้าเจ้าหน้าที่ หรือผู้ที่ได้รับแต่งตั้งเป็นหัวหน้าเจ้าหน้าที่ของหน่วยงาน

- ยืมใช้นอกสถานที่หน่วยงาน จะต้องได้รับอนุมัติจากหัวหน้าหน่วยงานของรัฐหรือ ผู้ได้รับมอบอำนาจจากผู้ว่าราชการจังหวัดในฐานะหัวหน้าหน่วยงานของรัฐของราชการส่วนภูมิภาค

๑.๓ การให้บุคคลภายนอกยืมใช้การยืมใช้ดังกล่าวจะต้องเป็นไปเพื่อประโยชน์ของทางราชการเท่านั้น และต้องได้รับอนุมัติจากหัวหน้าหน่วยงานของรัฐ หรือผู้ได้รับมอบอำนาจจากผู้ว่าราชการ จังหวัดในฐานะหัวหน้าหน่วยงานของรัฐของราชการส่วนภูมิภาค โดยจัดทำเป็นหนังสือแล้วแต่กรณี

๒. การคืนพัสดุ

๒.๑ พัสดุประเภทใช้คงรูป หมายถึง การยืมพัสดุที่มีลักษณะคงทนถาวร อายุการใช้งานยืนนาน ได้แก่ครุภัณฑ์สำนักงาน เครื่องมือเครื่องใช้ต่าง ๆ คอมพิวเตอร์คอมพิวเตอร์ชนิดพกพา เป็นต้น ผู้ยืม จะต้องนำพัสดุนั้นมาส่งคืนในสภาพที่ใช้การได้เรียบร้อย หากเกิดชำรุดเสียหาย หรือใช้การไม่ได้หรือสูญหายไป ให้ผู้ยืมจัดการแก้ไข ซ่อมแซมให้คงสภาพเดิม ผู้ยืมต้องรับผิดชอบชดใช้ ตามหนังสือหรือข้อตกลงที่กำหนดไว้

๒.๒ พัสดุประเภทใช้สิ้นเปลือง หมายถึง การยืมพัสดุที่มีลักษณะโดยสภาพเมื่อใช้งานแล้วสิ้นเปลืองหมดไป หรือไม่คงสภาพเดิมอีกต่อไป เช่น วัสดุสำนักงาน เป็นต้น

ผู้ยืมจะต้องจัดหาพัสดุประเภท ชนิด และปริมาณเดียวกัน ส่งคืนให้ผู้ยืมภายในระยะเวลาที่กำหนด หรือคืนเป็นเงินเท่ากับมูลค่าพัสดุที่ยืม

กรณีมิได้รับพัสดุนคืนภายใน ๗ วันทำการนับแต่วันครบกำหนด ให้หัวหน้า เจ้าหน้าที่รายงานผู้มีอำนาจอนุมัติให้ยืมเพื่อส่งการต่อไป

ข้อกำหนดการยืม-คืน

๑. การยืมควรระบุเหตุผลความจำเป็นที่ต้องการใช้งานทุกครั้ง และยืมเพื่อประโยชน์ในทางราชการเท่านั้น
๒. ผู้ยืมมีหน้าที่รับผิดชอบต่อทรัพย์สินที่ได้ยืมไว้ใช้งาน เสมือนหนึ่งเป็นทรัพย์สินของผู้ยืมเองไม่ให้เกิดความเสียหายหรือสูญหาย
๓. ผู้ยืมมีหน้าที่ต้องชดเชยความเสียหายในกรณีที่ทรัพย์สินชำรุด หรือสูญหายตามมูลค่าทรัพย์สิน หากความเสียหายนั้นเกิดจากความประมาทของผู้ยืม
๔. ผู้ยืมต้องไม่ให้อื่นยืมทรัพย์สินที่ตนเองได้ยืมมาไม่ว่ากรณีใดๆ เว้นแต่การยืมนั้นได้รับการอนุมัติเป็นลายลักษณ์อักษรจากผู้มีอำนาจอนุมัติแล้วเท่านั้น
๕. ทรัพย์สินที่ผู้ยืมไปใช้งาน มีไว้ใช้เพื่อประโยชน์ของทางราชการเท่านั้น ห้ามมิให้ผู้ยืมนำทรัพย์สินไปใช้อย่างอื่นนอกเหนือจากที่หน่วยงานกำหนด หรือทำให้เกิดความเสียหายที่เกิดจากการละเมิดดังกล่าวให้ถือเป็นความผิดส่วนบุคคล โดยผู้ยืมต้องรับผิดชอบต่อความเสียหายที่เกิดขึ้นนั้น
๖. ผู้ยืมจะต้องกำหนดระยะเวลาการยืมให้ชัดเจน และจะต้องนำมาคืนภายในระยะเวลาที่กำหนด
๗. กรณีมีความจำเป็นต้องใช้งานต่อ ให้ดำเนินการส่งคืนตามระยะเวลาที่กำหนดให้เรียบร้อยก่อนแล้ว จึงจัดทำบันทึกขอยืมและกำหนดระยะเวลาการยืมใหม่

ผังกระบวนการยืมพัสดุประเภทใช้คงรูปและพัสดุประเภทใช้สิ้นเปลืองของเจ้าหน้าที่รัฐ

ของหน่วยงานโรงพยาบาลท่าตะเกียบ ในสังกัดสำนักงานปลัดกระทรวงสาธารณสุข

ตามระเบียบกระทรวงการคลังว่าด้วยการจัดซื้อจัดจ้างและการบริหารพัสดุภาครัฐ พ.ศ. ๒๕๖๐

ข้อ ๒๐๗ ถึงข้อ ๒๐๙ (การยืม)

ลำดับ	ผังกระบวนการงาน	ระยะเวลา	ผู้รับผิดชอบ
๑		๑๐ นาที	๑. ผู้ยืมพัสดุ ๒. เจ้าหน้าที่พัสดุ
๒		๑๐ นาที	เจ้าหน้าที่พัสดุ
๓		๑๐ นาที	เจ้าหน้าที่พัสดุ
๔		๒๐ นาที	๑. เจ้าหน้าที่พัสดุ ๒. หัวหน้าคลังและพัสดุ ๓. ผู้อำนวยการ หรือผู้ที่ได้รับมอบหมาย
๕			๑. ผู้ยืมพัสดุ ๒. ผู้รับผิดชอบพัสดุ
๖			ผู้ยืม/ผู้ส่งคืนพัสดุ
๗		๒๐ นาที	ผู้รับคืนพัสดุ(เจ้าหน้าที่พัสดุ)
๘		๒๐ นาที	ผู้รับคืนพัสดุ(เจ้าหน้าที่พัสดุ)

ใบยืม พัสดุประเภทใช้คงรูป พัสดุประเภทใช้สิ้นเปลืองของเจ้าหน้าที่รัฐ
 ของหน่วยงานโรงพยาบาลท่าตะเกียบ ในสังกัดสำนักงานปลัดกระทรวงสาธารณสุข

หน่วยงาน

วันที่.....เดือน.....พ.ศ.....

ข้าพเจ้า.....ตำแหน่ง.....

กอง/ศูนย์/กลุ่มงาน.....กรม.....

หมายเลขโทรศัพท์.....หมายเลขโทรศัพท์เคลื่อนที่.....

มีความประสงค์จะขอยืมพัสดุของ.....วัตถุประสงค์เพื่อ.....

ตั้งแต่วันที่.....เดือน.....พ.ศ.....ถึงวันที่.....เดือน.....พ.ศ..... ดังนี้

รายการ	จำนวน	ยี่ห้อ/รุ่น	หมายเลขเครื่อง (Serial Number)	หมายเลขครุภัณฑ์	ลักษณะพัสดุ (สี/ขนาด) ถ้ามี	อุปกรณ์ประกอบ

หมายเหตุ หากกรอกรายการไม่เพียงพอให้เขียนในใบแนบ
 ตามรายการที่ยืมข้างต้น ข้าพเจ้าจะดูแลรักษาเป็นอย่างดี และส่งคืนให้ในสภาพที่ใช้การได้เรียบร้อย หากเกิดการชำรุด หรือใช้การไม่ได้
 หรือสูญหายไป ข้าพเจ้าจะจัดการแก้ไขซ่อมแซมให้คงสภาพเดิมโดยเสียค่าใช้จ่ายเอง หรือชดใช้เป็นพัสดุประเภท ชนิด ขนาด ลักษณะและคุณภาพ
 อย่างเดียวกัน หรือชดใช้เป็นเงินตามราคาที่เป็นอยู่ในขณะยืม

ข้าพเจ้าขอรับผิดชอบโดยไม่มีเงื่อนไขใด ๆ ทั้งสิ้น ทั้งนี้ ข้าพเจ้าจะส่งคืนพัสดุ ในวันที่.....เดือน.....พ.ศ.....

ลงชื่อ.....ผู้ยืมพัสดุ
 (.....)

เสนอ ผ่านหัวหน้าพัสดุ ตรวจสอบแล้วโดย นาย/นาง/นางสาว.....เจ้าหน้าที่พัสดุ

ยืมใช้ในหน่วยงานภายในโรงพยาบาลท่าตะเกียบ

ยืมใช้ในสังกัดสำนักงานสาธารณสุขจังหวัดตะขงเขิงเทรห

ลงชื่อ.....หัวหน้าพัสดุ
 (.....)

ลงชื่อ.....ผู้อนุมัติ
 (.....)

ตำแหน่ง ผู้อำนวยการโรงพยาบาลท่าตะเกียบ

ได้ส่งพัสดุคืนแล้ว เมื่อวันที่.....เดือน.....พ.ศ.....

ลงชื่อ.....ผู้ยืม/ผู้ส่งคืนพัสดุ
 (.....)

ได้รับพัสดุคืนแล้ว เมื่อวันที่.....เดือน.....พ.ศ.....

ลงชื่อ.....ผู้รับคืนพัสดุ
 (.....)

หมายเหตุ เมื่อครบกำหนดยืม ให้ผู้อนุมัติให้ยืมหรือผู้รับหน้าที่แทนมีหน้าที่ติดตามทวงพัสดุที่ให้ยืมไป
 คืนภายใน ๗ วัน นับแต่วันที่ครบกำหนด