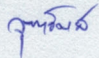
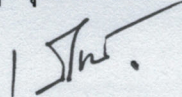
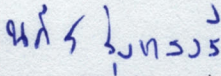
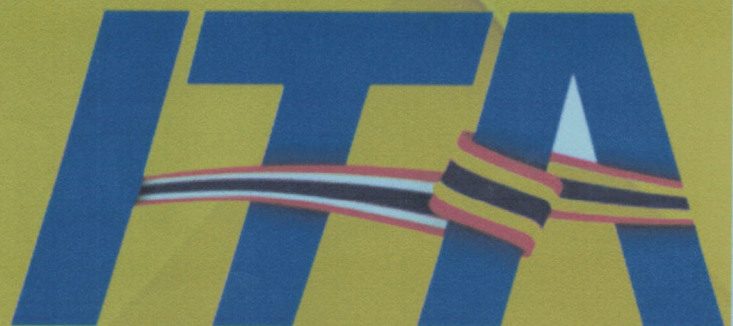


แบบฟอร์มการขอเผยแพร่ข้อมูลผ่านเว็บไซต์ของหน่วยงานในราชการบริหารส่วนกลาง  
สำนักงานปลัดกระทรวงสาธารณสุข  
ตามประกาศสำนักงานปลัดกระทรวงสาธารณสุข  
เรื่อง แนวทางการเผยแพร่ข้อมูลต่อสาธารณะผ่านเว็บไซต์ของหน่วยงาน พ.ศ. ๒๕๖๑  
สำหรับหน่วยงานในราชการบริหารส่วนกลางสำนักงานปลัดกระทรวงสาธารณสุข

แบบฟอร์มการขอเผยแพร่ข้อมูลผ่านเว็บไซต์ของหน่วยงานในสังกัดสำนักงานปลัดกระทรวงสาธารณสุข	
ชื่อหน่วยงาน : งานการพยาบาลผู้ป่วยนอก กลุ่มงานการพยาบาล โรงพยาบาลท่าตะเกียบ.....	
วัน/เดือน/ปี : ๒๓ เดือน ธันวาคม พ.ศ. ๒๕๖๕	
หัวข้อ : คู่มือขั้นตอนการให้บริการสำหรับประชาชน ของหน่วยงานที่ให้บริการประชาชน โรงพยาบาลท่าตะเกียบ ปี ๒๕๖๖.....	
รายละเอียดข้อมูล : คู่มือขั้นตอนการให้บริการสำหรับประชาชน ของหน่วยงานที่ให้บริการประชาชน โรงพยาบาลท่าตะเกียบ ปี ๒๕๖๖.....	
Linkภายนอก : ไม่มี.....	
หมายเหตุ :.....	
.....	
.....	
ผู้รับผิดชอบการให้ข้อมูล	ผู้อนุมัติรับรอง
	
(นางจุฑารัตย์ ชุมสาชัย)	(นายเกริกภัทร ลิ้มปยอม)
ตำแหน่ง พยาบาลวิชาชีพชำนาญการ	ตำแหน่ง ผู้อำนวยการโรงพยาบาลท่าตะเกียบ
วันที่ ๒๓ เดือน ธันวาคม พ.ศ. ๒๕๖๕	วันที่ ๒๓ เดือน ธันวาคม พ.ศ. ๒๕๖๕
ผู้รับผิดชอบการนำข้อมูลขึ้นเผยแพร่	
	
(นายณภัศ รุ่งแสงสี)	
นักวิชาการคอมพิวเตอร์ปฏิบัติการ	
วันที่ ๒๓ เดือน ธันวาคม พ.ศ. ๒๕๖๕	



# คู่มือการให้บริการสำหรับประชาชน โรงพยาบาลท่าตะเกียบ



Integrity and Transparency Assessment

## คำนำ

คู่มือขั้นตอนการให้บริการสำหรับประชาชน ของหน่วยงานที่ให้บริการประชาชน โรงพยาบาลท่าตะเกียบ จัดทำขึ้นเพื่อเป็นแนวทางในการให้ข้อมูลสำหรับประชาชนที่จะมารับบริการในโรงพยาบาลท่าตะเกียบ ทั้งนี้หน่วยงานที่ให้บริการประชาชน โรงพยาบาลท่าตะเกียบ ต้องปฏิบัติตามคู่มือขั้นตอนการให้บริการสำหรับประชาชนเพื่อให้เป็นมาตรฐานและแนวทางเดียวกัน

คณะกรรมการดำเนินงานการประเมินคุณธรรมและความโปร่งใสในการดำเนินงานของหน่วยงานภาครัฐ (ITA) ขอขอบคุณทุกหน่วยงานที่ให้บริการประชาชน โรงพยาบาลท่าตะเกียบ ที่ได้จัดทำคู่มือขั้นตอนการให้บริการสำหรับประชาชน คณะกรรมการหวังเป็นอย่างยิ่งว่าคู่มือขั้นตอนการให้บริการสำหรับประชาชนที่ได้จัดทำขึ้นนี้ จะเป็นประโยชน์สำหรับประชาชนที่มารับบริการโรงพยาบาลท่าตะเกียบ

คณะกรรมการดำเนินงานการประเมินคุณธรรม  
และความโปร่งใสในการดำเนินงานภาครัฐ(ITA)

ธันวาคม 2564

## สารบัญ

เรื่อง	หน้า
ขั้นตอนการรับบริการงานห้องบัตร	1
ขั้นตอนการรับบริการงานการพยาบาลผู้ป่วยนอก	2
ขั้นตอนการรับบริการงานการพยาบาลห้องอุบัติเหตุและฉุกเฉิน	5
ขั้นตอนการรับบริการงานการพยาบาลห้องคลอด	7
ขั้นตอนการรับบริการงานห้องปฏิบัติการทางการแพทย์(ห้องเจาะเลือด)	8
ขั้นตอนการรับบริการงานรังสี(X-RAY)	10
ขั้นตอนการรับบริการคลินิกไม่ติดต่อเรื้อรัง(เบาหวาน/ความดัน/โรคไต/โรคหอบ)	11
ขั้นตอนการรับบริการคลินิกให้คำปรึกษา	12
ขั้นตอนการรับบริการคลินิกฝากครรภ์	14
ขั้นตอนการรับบริการคลินิกวิธโรค	15
ขั้นตอนการรับบริการงานวางแผนครอบครัว	16
ขั้นตอนการรับบริการคลินิกสุขภาพเด็กดี	17
ขั้นตอนการรับบริการหน่วยงานสนับสนุนปฐมภูมิ	18
ขั้นตอนการรับบริการงานทันตกรรม	19
ขั้นตอนการรับบริการงานการพยาบาลผู้ป่วยใน	20
ขั้นตอนการรับบริการงานแพทย์แผนไทย	21
ขั้นตอนการรับบริการงานกายภาพบำบัด	23
ขั้นตอนการรับบริการงานการเงิน	25
ขั้นตอนการรับบริการห้องยา	26
ขั้นตอนการรับบริการงานประกันสุขภาพ(บัตรทอง)	27
ขั้นตอนการรับบริการตรวจสุขภาพแรงงานต่างด้าว	28

## ขั้นตอนรับบริการห้องบัตร

### ขั้นตอนการทำประวัติผู้ป่วย

1 ยื่นบัตรคิวพร้อมบัตรประชาชน

2 ทำประวัติการรักษา

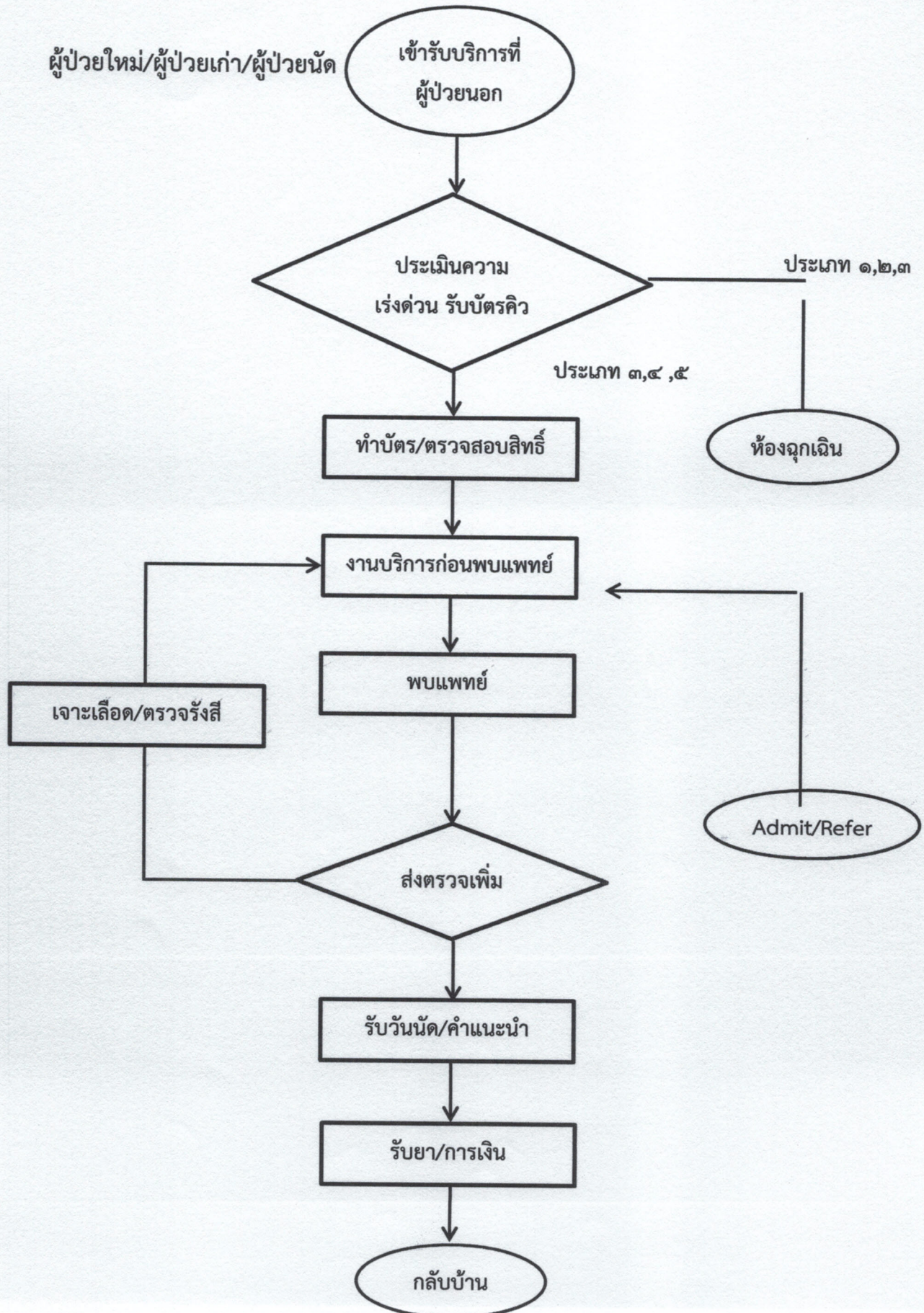
3 ตรวจสอบสิทธิการรักษาพยาบาล

4 ส่งประวัติผู้ป่วยไปตรวจตามแผนก



งานเวชสถิติ โรงพยาบาลท่าตะเกียบ

## แผนผังกระบวนการปฏิบัติงานการให้บริการผู้ป่วยนอก



# ขั้นตอนการรับบริการงานผู้ป่วยนอก



## ขั้นตอนการรับบริการ ผู้ป่วยนอก

โรงพยาบาลท่าตะเียบ จังหวัดฉะเชิงเทรา

- 1 ประเมินระดับความรุนแรงด้วย  
วัดสัญญาณชีพ 5 นาที 
- 2 รับบัตรคิว 
- 3 ทำบัตรตรวจสอบสิทธิ 2 นาที 
- 4 ชักประวัติอาการเจ็บป่วย  
ทำกิจกรรมตามนัด 5 นาที 
- 5 พบแพทย์/ตรวจเพิ่มเติม  
LAB , X-RAY 60 นาที 
- 6 รับใบนัด/ใบส่งตัว/คำแนะนำ  
10 นาที 
- 7 ชำระเงิน  
(เฉพาะสิทธิที่ต้องชำระเงิน) 5 นาที 
- 8 รับยา 30 นาที 

งานผู้ป่วยนอก โรงพยาบาลท่าตะเียบ

โทร. 1669  
Emergency Medical Call 1669





## ขั้นตอนการรับบริการจุดคัดกรอง

- 1 ผู้รับบริการรายใหม่หรือผู้รับบริการที่มาตรงนัด  
และไม่ตรงนัด ผู้รับบริการที่มีใบนัดและไม่มีใบนัด  
พบพยาบาลคัดกรองเพื่อคัดแยกเข้าห้องตรวจ  
และจำแนกประเภทผู้ป่วยตามความเร่งด่วน 
- 2 ผู้รับบริการใช้สิทธิเบิกตรงกรมบัญชีกลาง  
ผู้รับบริการใช้สิทธิประกันสังคม  
ผู้รับบริการใช้สิทธิบัตรทอง 30 บาท  
สามารถยื่นบัตรประชาชนโดยใช้บริการตู้อัตโนมัติ 
- 3 ผู้รับบริการรายใหม่หรือผู้รับบริการที่ไม่มี  
บัตรประชาชนนำบัตรคิวขึ้นที่ห้องบัตร 



**หมายเหตุ**

รพ.ท่าตะเียบมีบริการรถพยาบาลฟรี 24 ชั่วโมง  
มีรถพยาบาลรับส่งผู้ป่วยฉุกเฉินฟรี 24 ชั่วโมง  
มีรถพยาบาลรับส่งผู้ป่วยฉุกเฉินฟรี 24 ชั่วโมง  
มีรถพยาบาลรับส่งผู้ป่วยฉุกเฉินฟรี 24 ชั่วโมง

โรงพยาบาลท่าตะเียบ Thakli Hospital  
โทร. 038-556045

**รับป่วยฉุกเฉิน 1669**





# ตารางให้บริการผู้ป่วยนอก

ให้บริการตรวจรักษาด้วยความปลอดภัยไม่มีภาวะแทรกซ้อน ส่งเสริม  
การปรับเปลี่ยนพฤติกรรมสุขภาพ/เสริมพลัง ผู้รับบริการพึงพอใจ

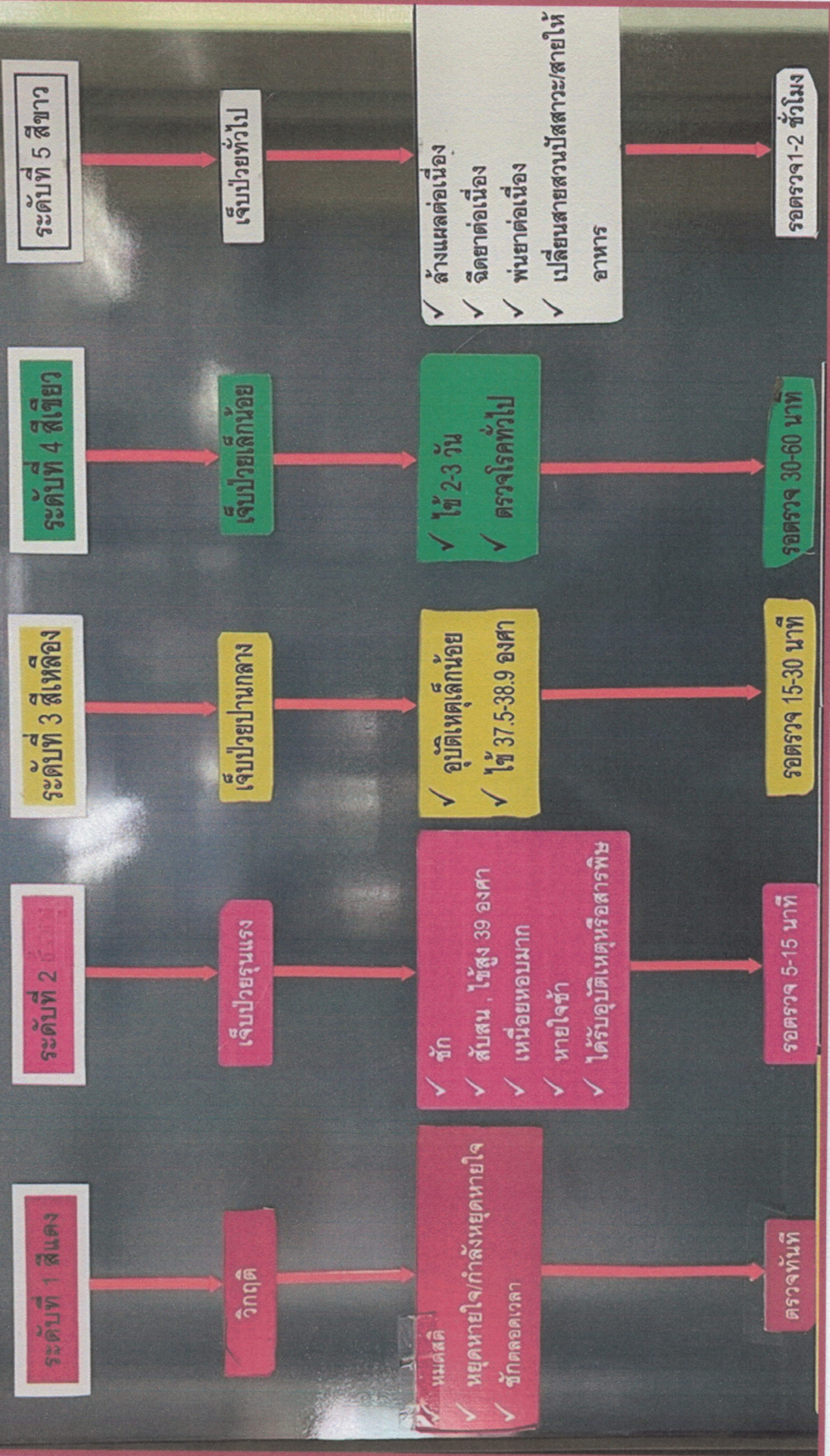


วัน	เวลา	ศูนย์ชุมชน	
		08.00-12.00 น.	13.00-16.00 น.
จันทร์		คลินิกผู้สูงอายุ	ตรวจโรคทั่วไป
อังคาร		คลินิกความดันโลหิตสูง	คลินิก COPD/Asthma
พุธ		คลินิกความดันโลหิตสูง/คลินิกไต	คลินิกความดันโลหิตสูง/คลินิกไต
พฤหัสบดี		คลินิกเบาหวาน	คลินิกwarfarin
ศุกร์		คลินิกเบาหวาน	ตรวจโรคทั่วไป

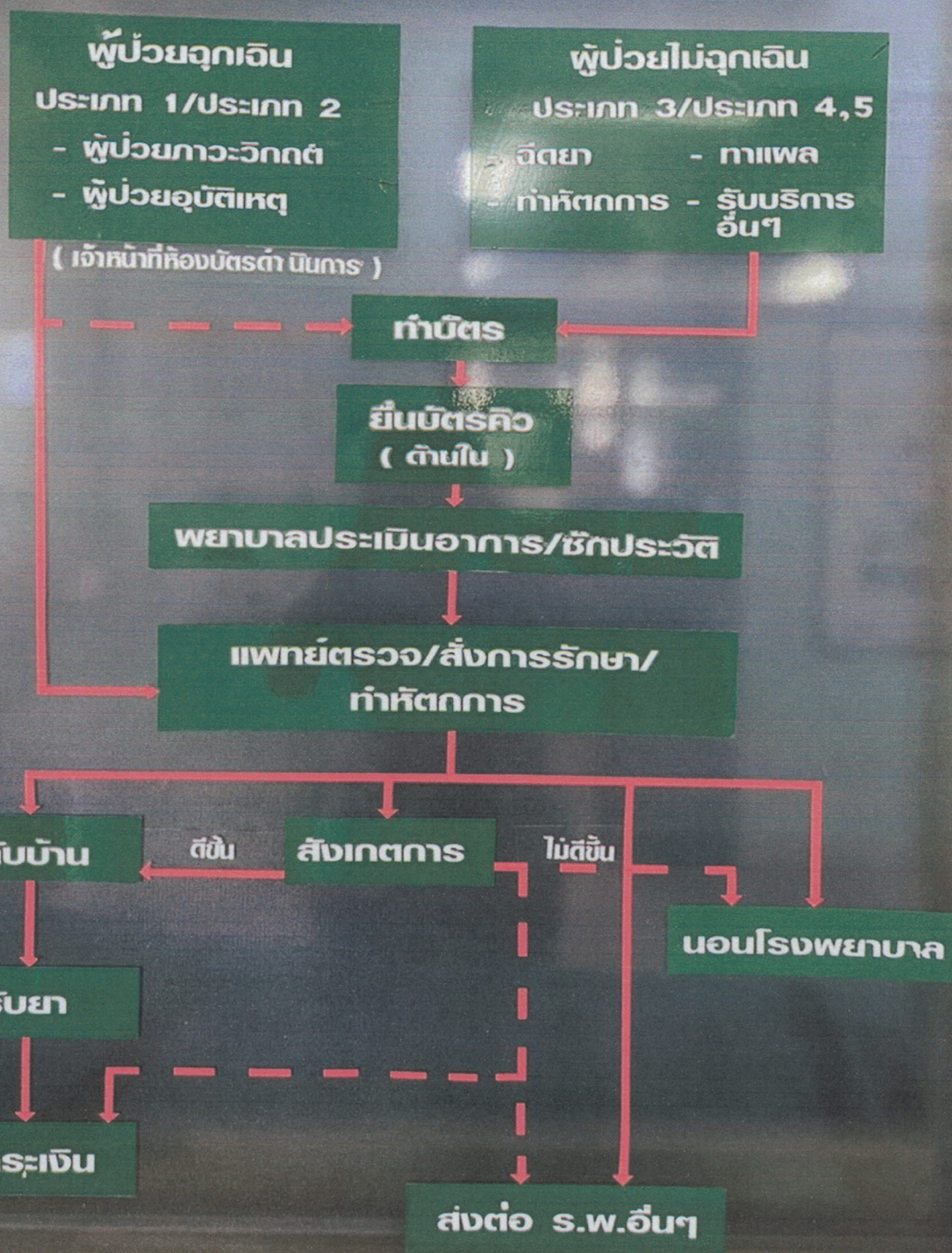
\*ตรวจโรคทั่วไป/ตรวจสุขภาพ/ขอใบรับรองแพทย์/ขอใบส่งตัว เปิดให้บริการทุกวันจันทร์-วันศุกร์  
 ในเวลาราชการ โทรนัดหมาย / เลื่อนนัด 038-556065 ต่อ 1105



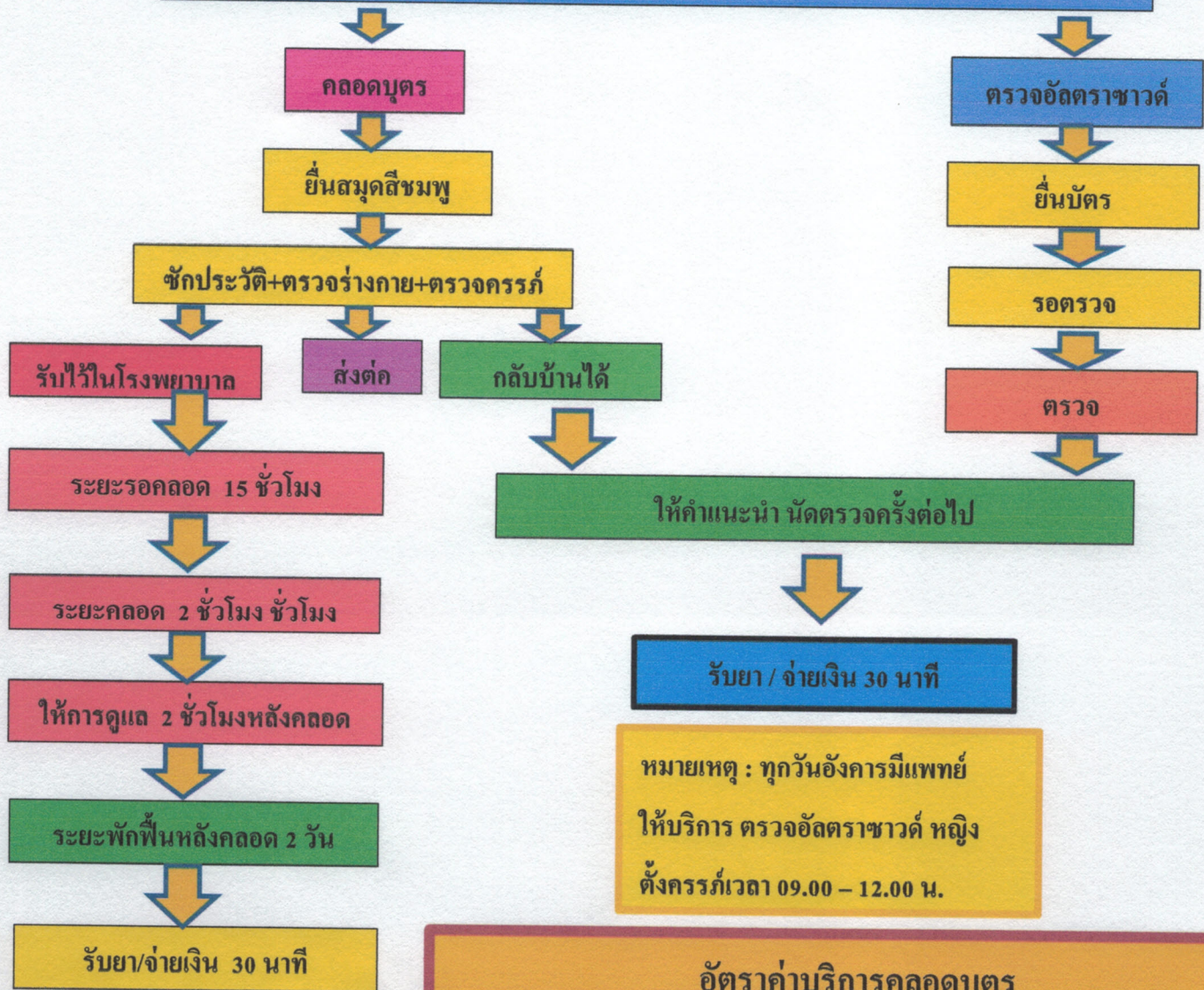
# ระเบียบปฏิบัติห้องอุบัติเหตุและฉุกเฉิน



# ขั้นตอนการรับบริการงานอุบัติเหตุฉุกเฉิน



## ขั้นตอนและระยะเวลากระบวนการให้บริการงานห้องคลอด



### อัตราค่าบริการคลอดบุตร

ผู้มีสิทธิ์บัตรทองในเขตอำเภอท่าตะเียบ ใช้สิทธิ์คลอดบุตรได้ทุกท้อง  
ผู้รับบริการสิทธิ์ต่างจังหวัด และไม่มีสิทธิ์การรักษาต้องชำระเงินเอง

- ค่าบริการคลอดปกติ ไม่มีภาวะแทรกซ้อน ประมาณ 6,500 บาท
- ค่าบริการคลอดผิดปกติ เช่น ใช้เครื่องดูด ประมาณ 8,500 บาท

รับยา / จ่ายเงิน 30 นาที

หมายเหตุ : ทุกวันอังคารมีแพทย์

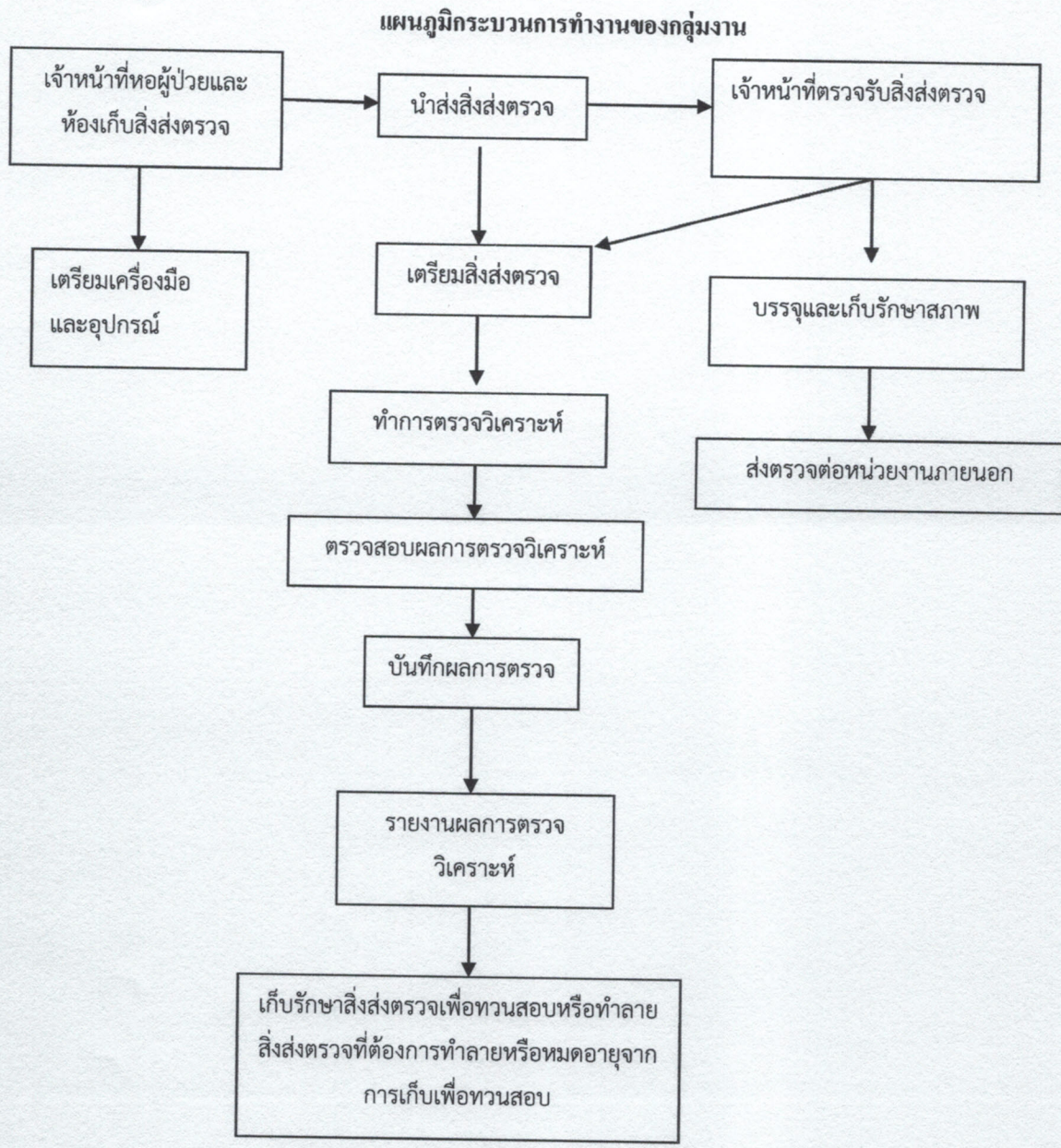
ให้บริการ ตรวจอัลตราซาวด์ หญิง

ตั้งครรภ์เวลา 09.00 – 12.00 น.

# โรงพยาบาลท่าตะเกียบ

## ห้องปฏิบัติการทางการแพทย์

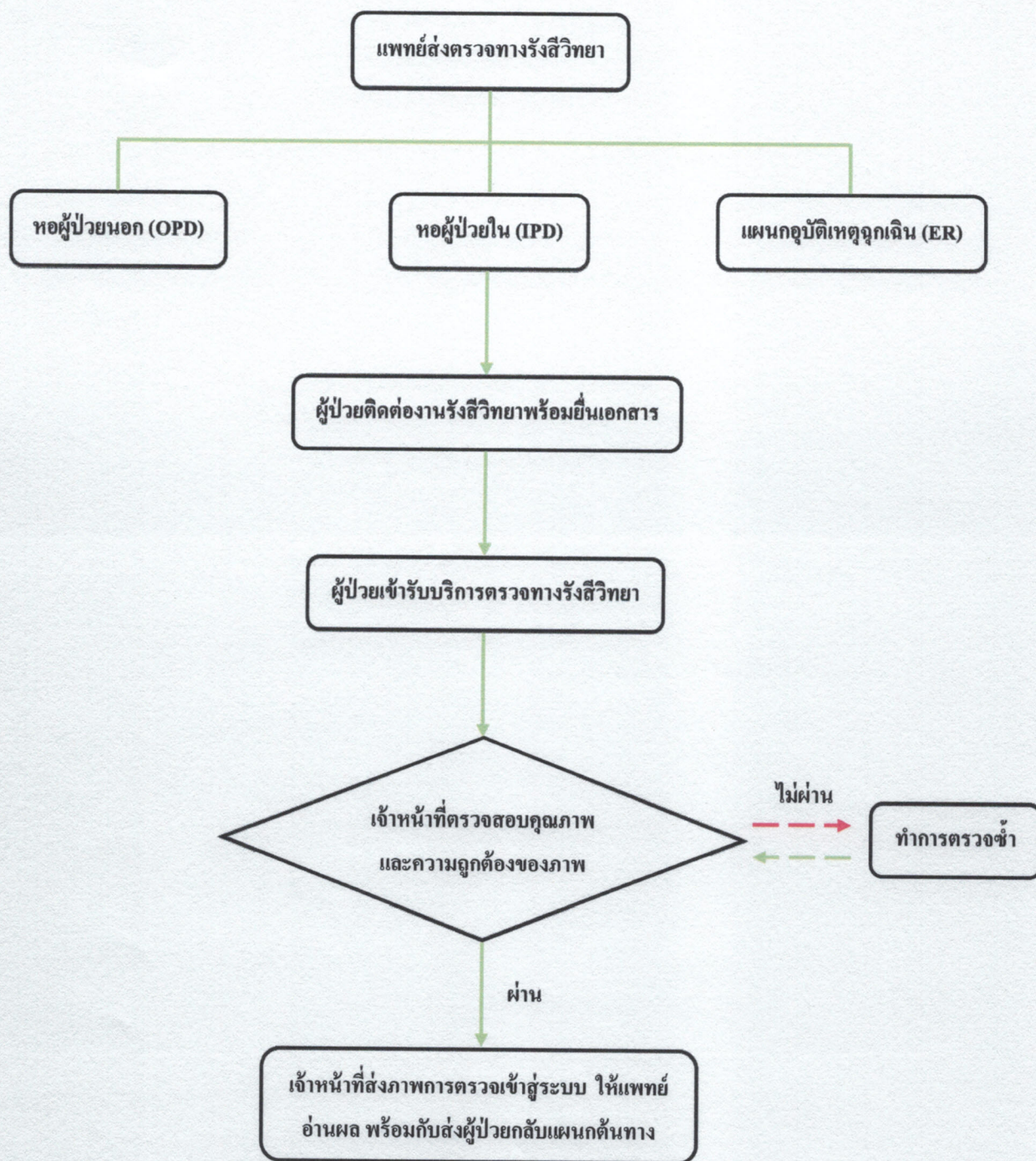
### กระบวนการ:



รายการตรวจวิเคราะห์	รวมเวลาการตรวจ
ความสมบูรณ์ของเม็ดเลือด (CBC)	45 นาที
ความเข้มข้นของเลือด (Hematocrit)	10 นาที
ตรวจหาพยาธิ (Stool exam)	30 นาที
ตรวจหาค็กรองทาลัสซีเมีย (Thalassemia)	120 นาที
ตรวจหาการตั้งครรภ์ (Pregnancy test)	20 นาที
ตรวจหาสารเสพติดในปัสสาวะ (Methamphetamine)	20 นาที
ตรวจน้ำตาลในเลือด (Fasting blood sugar)	20 นาที
ตรวจไขมันในเลือด (Cholesterol, Triglyceride, HDL, LDL)	60 นาที
ตรวจหากรดยูริก (Uric acid)	20 นาที
ตรวจหาการทำงานของไต (BUN, Creatinine)	40 นาที
ตรวจหาการทำงานของตับ (Liver function test)	60 นาที
ตรวจหาเชื้อเอชไอวี (Anti-HIV)	60 นาที
ตรวจหาหมู่เลือด (ABO grouping)	60 นาที
ตรวจหาเชื้อวัณโรค (Acid fast stain)	15 นาที
ตรวจหาเชื้อราที่ผิวหนัง (KOH)	60 นาที
ตรวจหาเชื้อซิฟิลิส (Syphilis)	60 นาที
ตรวจหาเชื้อไวรัสตับอักเสบบ	60 นาที
ตรวจสุขภาพทั่วไป	20 นาที
ตรวจเลือดต่างค่า	120 นาที
	120 นาที

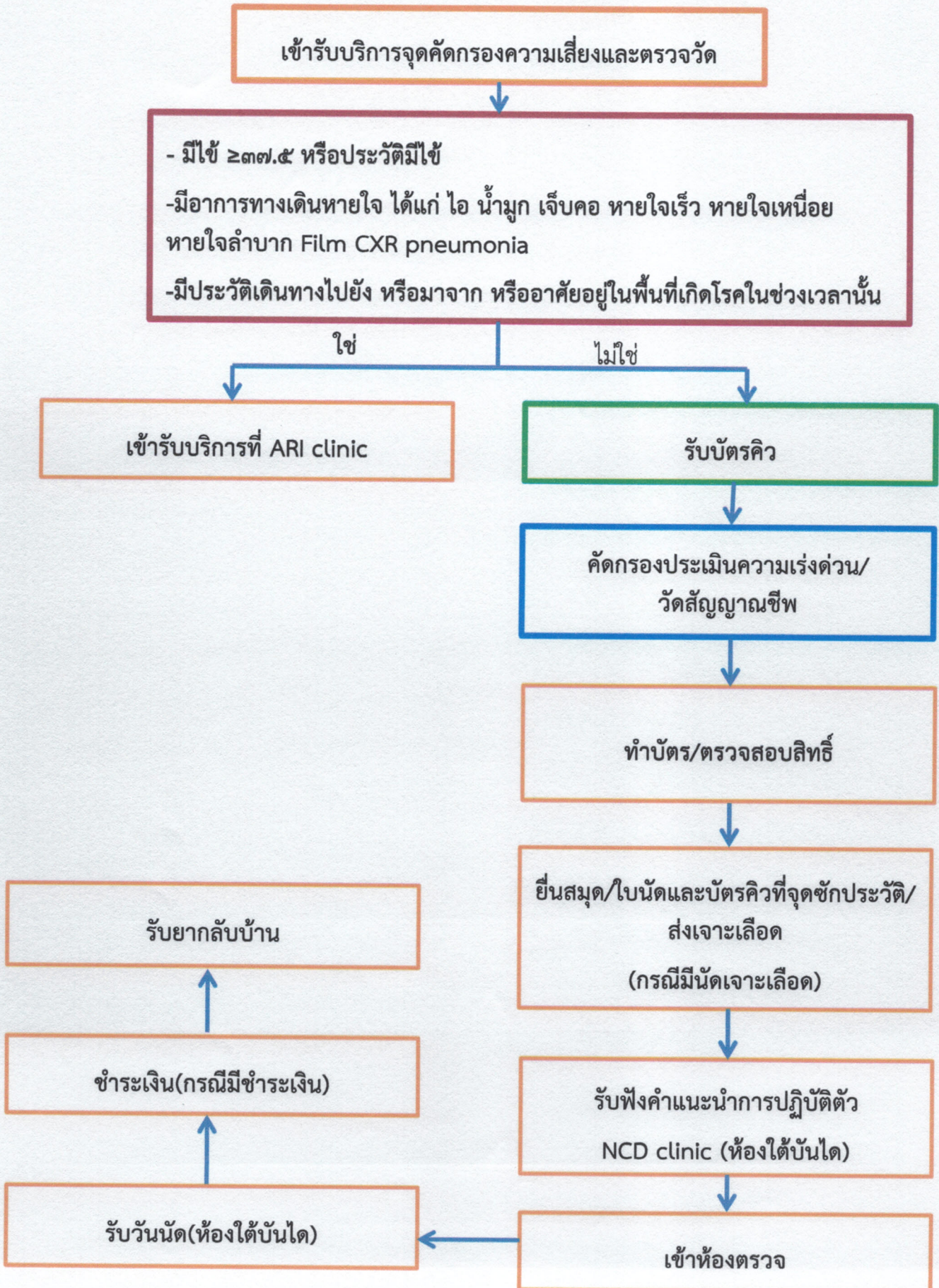
หมายเหตุ: ระยะเวลาการตรวจเป็นการประมาณ เวลาจะขึ้นกับจำนวนคนที่มารับบริการและตามความฉุกเฉิน

## ขั้นตอนการรับบริการงานรังสีวิทยา (X-RAY)

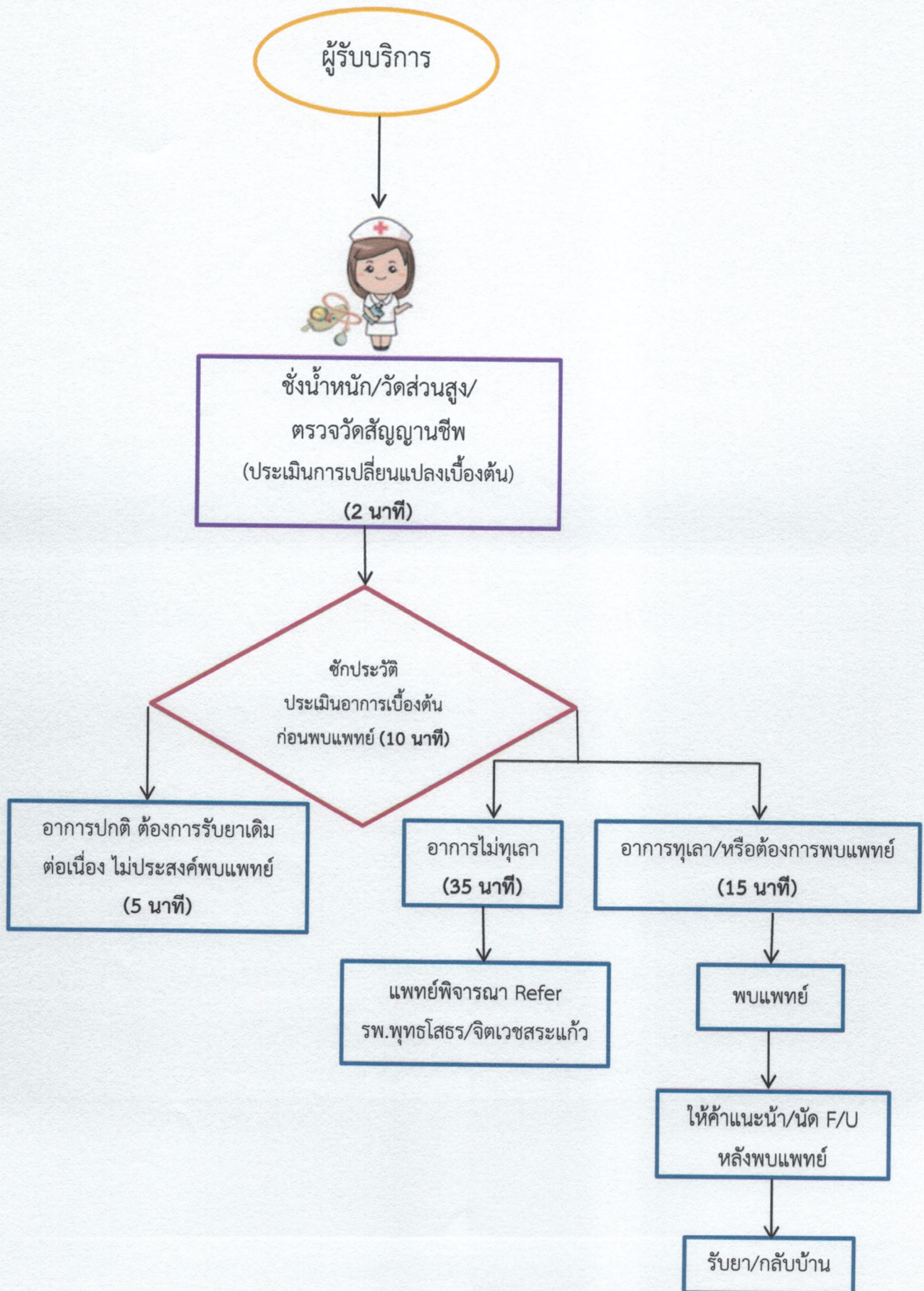


## ขั้นตอนการรับบริการคลินิกไม่ติดต่อเรื้อรัง

(เบาหวาน/ความดัน/โรคไต/โรคหอบ)



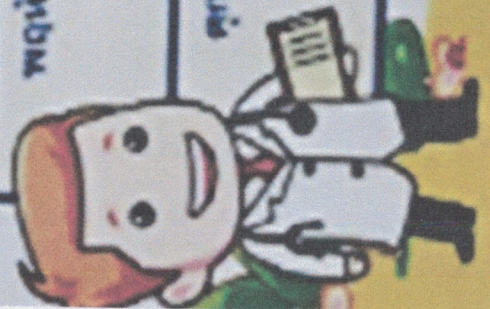
## ขั้นตอนการรับบริการ “กลุ่มงานคลินิกให้คำปรึกษา”



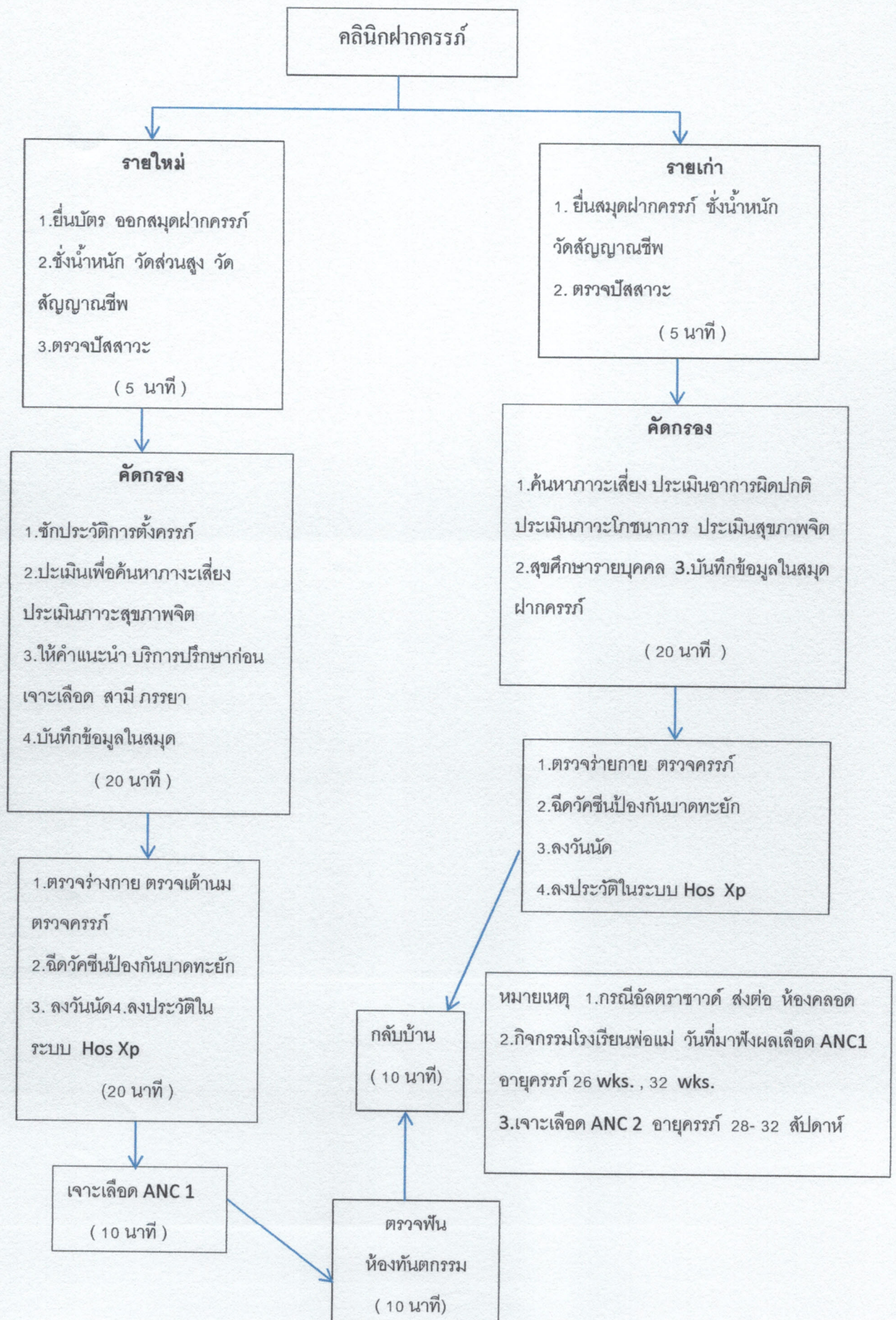


# ตารางการให้บริการงานคลินิกให้คำปรึกษา

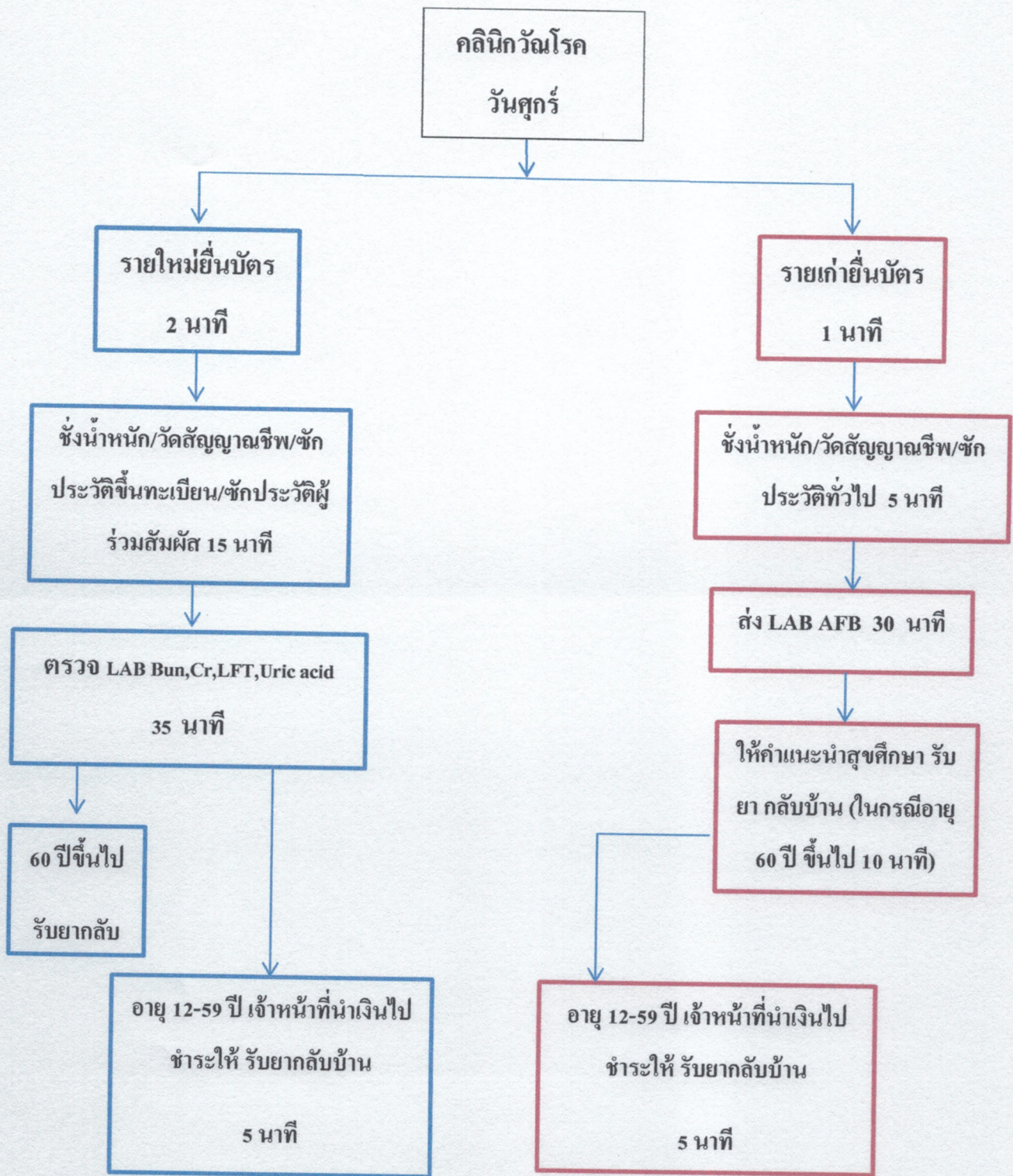
วัน	เวลา 08.00 - 12.00 น.	เวลา 13.00 - 16.00 น.
จันทร์	<ul style="list-style-type: none"> <li>- คลินิกหูรักษา</li> <li>- บริการปรึกษาทั่วไป</li> </ul>	<ul style="list-style-type: none"> <li>- คลินิกหูรักษา</li> <li>- บริการปรึกษาทั่วไป</li> <li>- OSCC</li> </ul>
อังคาร	<ul style="list-style-type: none"> <li>- คลินิกสูท</li> <li>- บริการปรึกษาทั่วไป</li> </ul>	<ul style="list-style-type: none"> <li>- คลินิกสูท</li> <li>- บริการปรึกษาทั่วไป</li> <li>- OSCC</li> </ul>
พุธ	<ul style="list-style-type: none"> <li>- คลินิกฟันไต</li> <li>- คลินิกเด็กสุรา</li> <li>- บริการปรึกษาทั่วไป</li> </ul>	<ul style="list-style-type: none"> <li>- คลินิกฟันไต</li> <li>- คลินิกเด็กสุรา</li> <li>- บริการปรึกษาทั่วไป</li> <li>- OSCC</li> </ul>
พฤหัสบดี	<ul style="list-style-type: none"> <li>- คลินิกรักนใจ</li> <li>- บริการปรึกษาทั่วไป</li> </ul>	<ul style="list-style-type: none"> <li>- คลินิกรักนใจ</li> <li>- บริการปรึกษาทั่วไป</li> <li>- OSCC</li> </ul>
ศุกร์	<ul style="list-style-type: none"> <li>- คลินิกวัยรุ่น</li> <li>- บริการปรึกษาทั่วไป</li> <li>- OSCC</li> </ul>	<ul style="list-style-type: none"> <li>- บริการปรึกษาทั่วไป</li> <li>- เมียนบ้าน</li> </ul>



## ขั้นตอนและระยะเวลากระบวนการฝากครรภ์ครรภ์



## ขั้นตอนและระยะเวลากระบวนการให้บริการ



รายใหม่อายุ 12-59 ปี 6 ขั้นตอนใช้เวลา 77 นาที

รายใหม่ อายุ 60 ปีขึ้นไป 5 ขั้นตอน ใช้เวลา 72 นาที

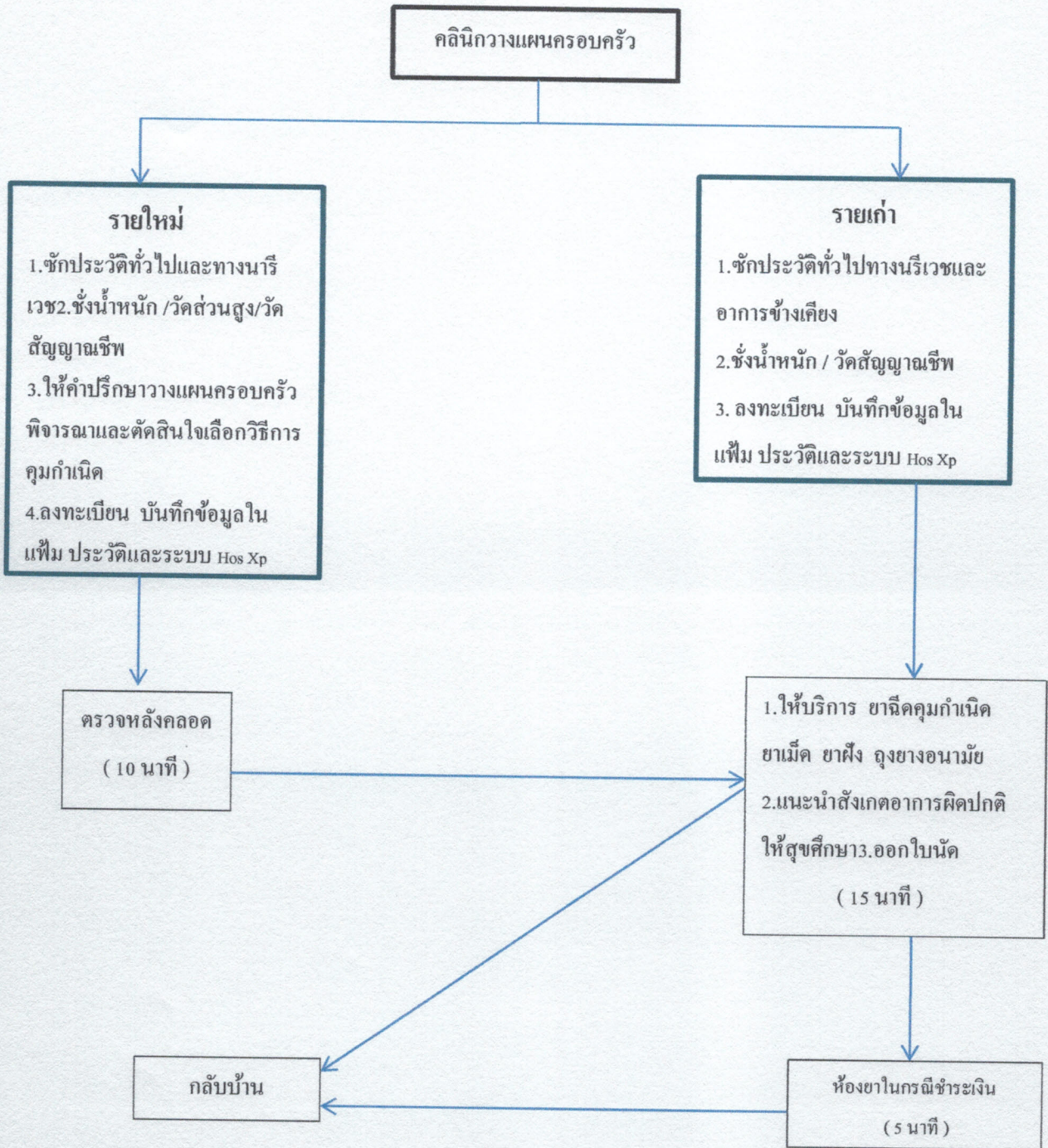
รายเก่าอายุ 12-59 ปี มี LAB AFB ใช้เวลา 51 นาที

รายเก่าอายุ 12-59 ปี ไม่มี LAB AFB ใช้เวลา 21 นาที

รายเก่าอายุ 60 ปีขึ้นไปมี LAB AFB ใช้เวลา 46 นาที

รายเก่าอายุ 60 ปี ขึ้นไป ไม่มี LAB AFB ใช้เวลา 16 นาที

## ขั้นตอนและระยะเวลากระบวนการให้บริการ

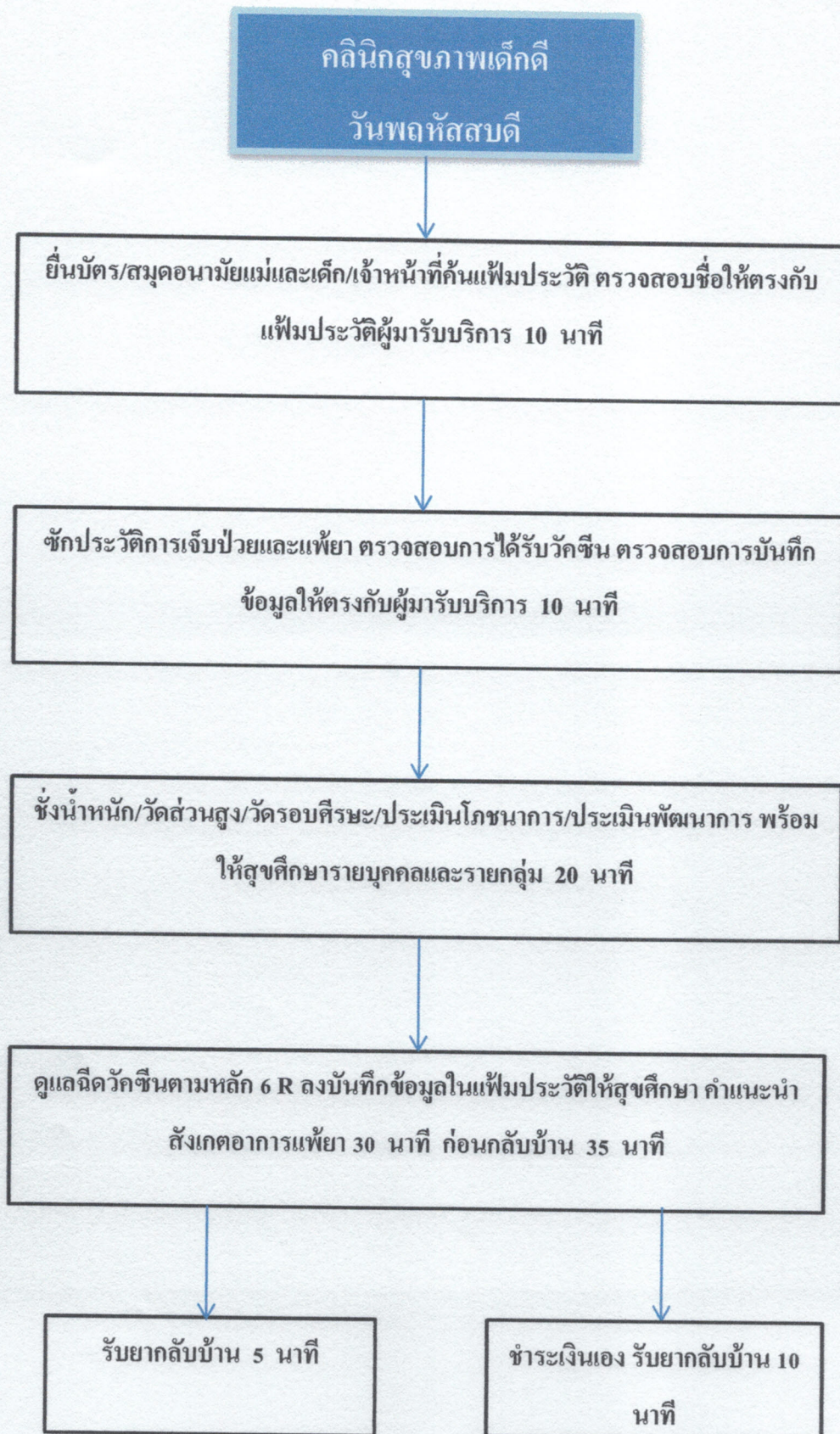


### หมายเหตุ

รายใหม่ใช้เวลา 45 นาที ชำระเงินเองใช้เวลา 50 นาที

รายเก่าใช้เวลา 25 นาที ชำระเงินเองใช้เวลา 30 นาที

## ขั้นตอนและระยะเวลากระบวนการให้บริการสุขภาพเด็กดี



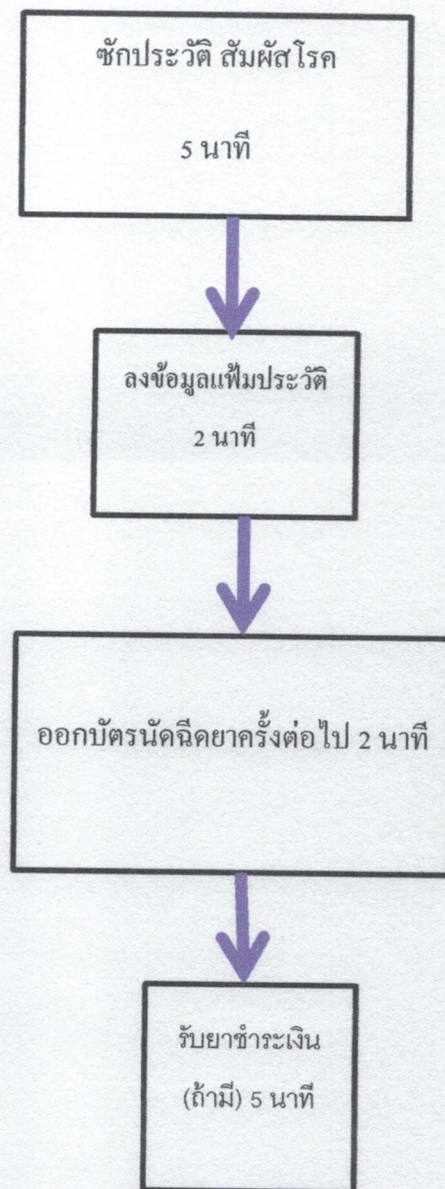
5 ขั้นตอน ใช้เวลา 80 นาที ในการชำระเงินเอง 90 นาที

ขั้นตอนและระยะเวลากระบวนการให้บริการหน่วยงานสนับสนุนปฐมภูมิ

บริการขอบ้านเลขที่



ชักประวัติพิษสุนัขบ้า

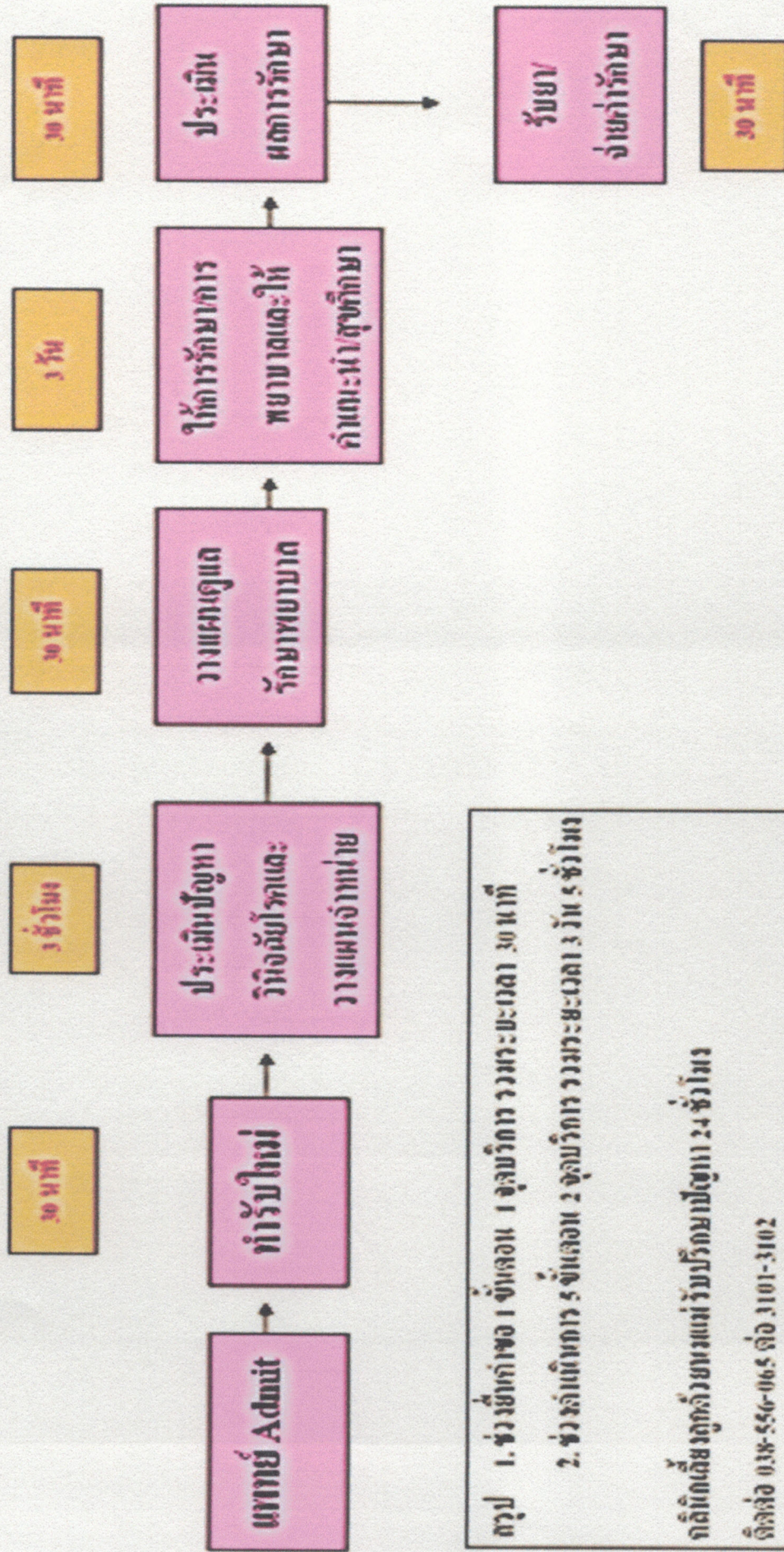


## ขั้นตอนการรับบริการงานทันตกรรม

1. ผู้ป่วยนำบัตรสีขาวที่ทำจากห้องบัตรยื่นที่โต๊ะซักประวัติห้องทันตกรรม
2.
  - นั่งรอเรียกซักประวัติ วัดความดันโลหิต ชั่งน้ำหนัก วัดส่วนสูง และวัดไข้ (15 นาที)
  - กรณีผู้ป่วยมาไม่ทันคิวหรือเป็นงานเฉพาะทางจะได้รับคำแนะนำและนัดหมาย
3.
  - นั่งรอเรียกเข้าห้องฟันหมายเลข 1-4 โดยผู้ป่วยจะได้รับเรียกตามลำดับคิว
  - ระยะเวลาการทำหัตถการประมาณ 20-30 นาทีต่อคน ถ้าเคสมีความยากจะใช้เวลาประมาณ 30-60 นาทีต่อคน
  - กรณีผู้ป่วยนัดจะได้รับการทำฟันตามเวลาในใบนัดสีชมพู
4.
  - หลังทำหัตถการเสร็จนำบัตรสีขาวที่ทำจากห้องบัตรไปรับยา/ชำระเงินที่ติดค่านำหน้า

วัน-เวลา	เช้า 08.00-12.00 น.	บ่าย 13.00-16.00 น.	เย็น 16.00 – 20.00 น.
จันทร์	-บริการผู้ป่วยทั่วไป อุดฟัน ถอนฟัน ขูดหินปูน -ตรวจฟันหญิงตั้งครรภ์ ANC -ออกหน่วย PCU	-บริการผู้ป่วยนัด ทำฟันปลอม รักษาโรคฟัน ผ่าฟันคุด -บริการผู้ป่วยทั่วไป เฉพาะกรณีฉุกเฉิน -ตรวจฟันหญิงตั้งครรภ์ ANC -ออกหน่วย PCU	-
อังคาร	-บริการผู้ป่วยทั่วไป อุดฟัน ถอนฟัน ขูดหินปูน -ตรวจฟันหญิงตั้งครรภ์ ANC -ออกหน่วยโรงเรียน	-บริการผู้ป่วยนัด ทำฟันปลอม รักษาโรคฟัน ผ่าฟันคุด -บริการผู้ป่วยทั่วไป เฉพาะกรณีฉุกเฉิน -ตรวจฟันหญิงตั้งครรภ์ ANC -ออกหน่วยโรงเรียน	-บริการผู้ป่วยนัดนอกเวลา อุดฟัน ถอนฟัน ขูดหินปูน
พุธ	-บริการผู้ป่วยทั่วไป อุดฟัน ถอนฟัน ขูดหินปูน -ออกหน่วย PCU	-บริการผู้ป่วยนัด ทำฟันปลอม รักษาโรคฟัน ผ่าฟันคุด -บริการผู้ป่วยทั่วไป เฉพาะกรณีฉุกเฉิน -ให้บริการผู้ป่วยนัด คลินิกโรคเรื้อรัง NCD -ออกหน่วย PCU	-
พฤหัสบดี	-บริการผู้ป่วยทั่วไป อุดฟัน ถอนฟัน ขูดหินปูน -ตรวจฟันคลินิกเด็กดี WBC -ออกหน่วยโรงเรียน	-บริการผู้ป่วยนัด ทำฟันปลอม รักษาโรคฟัน ผ่าฟันคุด -บริการผู้ป่วยทั่วไป เฉพาะกรณีฉุกเฉิน -ตรวจฟันคลินิกเด็กดี WBC -ออกหน่วยโรงเรียน	-บริการผู้ป่วยนัดนอกเวลา อุดฟัน ถอนฟัน ขูดหินปูน
ศุกร์	-บริการผู้ป่วยทั่วไป อุดฟัน ถอนฟัน ขูดหินปูน -ออกหน่วย รพ.สต. วังหิน	-Sterile เครื่องมือ -5 ส	-
เสาร์	-บริการผู้ป่วยทั่วไปนอกเวลา อุดฟัน ถอนฟัน ขูดหินปูน -บริการผู้ป่วยนัดนอกเวลา อุดฟัน ถอนฟัน ขูดหินปูน	-บริการผู้ป่วยนัดนอกเวลา อุดฟัน ถอนฟัน ขูดหินปูน	-
อาทิตย์	-บริการผู้ป่วยทั่วไปนอกเวลา อุดฟัน ถอนฟัน ขูดหินปูน -บริการผู้ป่วยนัดนอกเวลา อุดฟัน ถอนฟัน ขูดหินปูน	-บริการผู้ป่วยนัดนอกเวลา อุดฟัน ถอนฟัน ขูดหินปูน	-

กระบวนการให้บริการผู้ป่วย

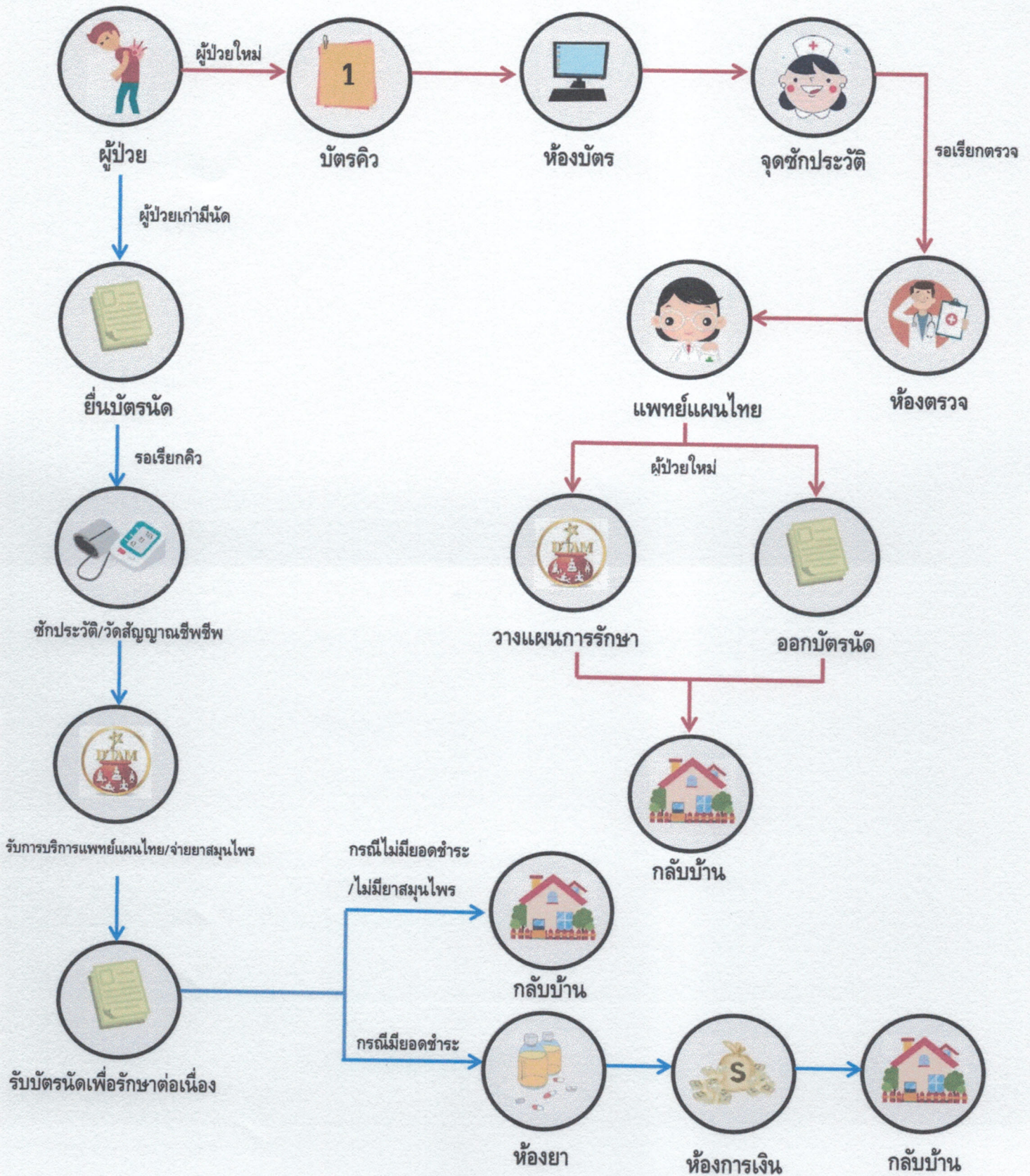


สรุป 1. ช่วงเช้าของ 1 ชั่วโมง 1 จุดบริการ รวมระยะเวลา 30 นาที  
 2. ช่วงกลางวันการ 5 จุดบริการ รวมระยะเวลา 3 วัน 5 ชั่วโมง

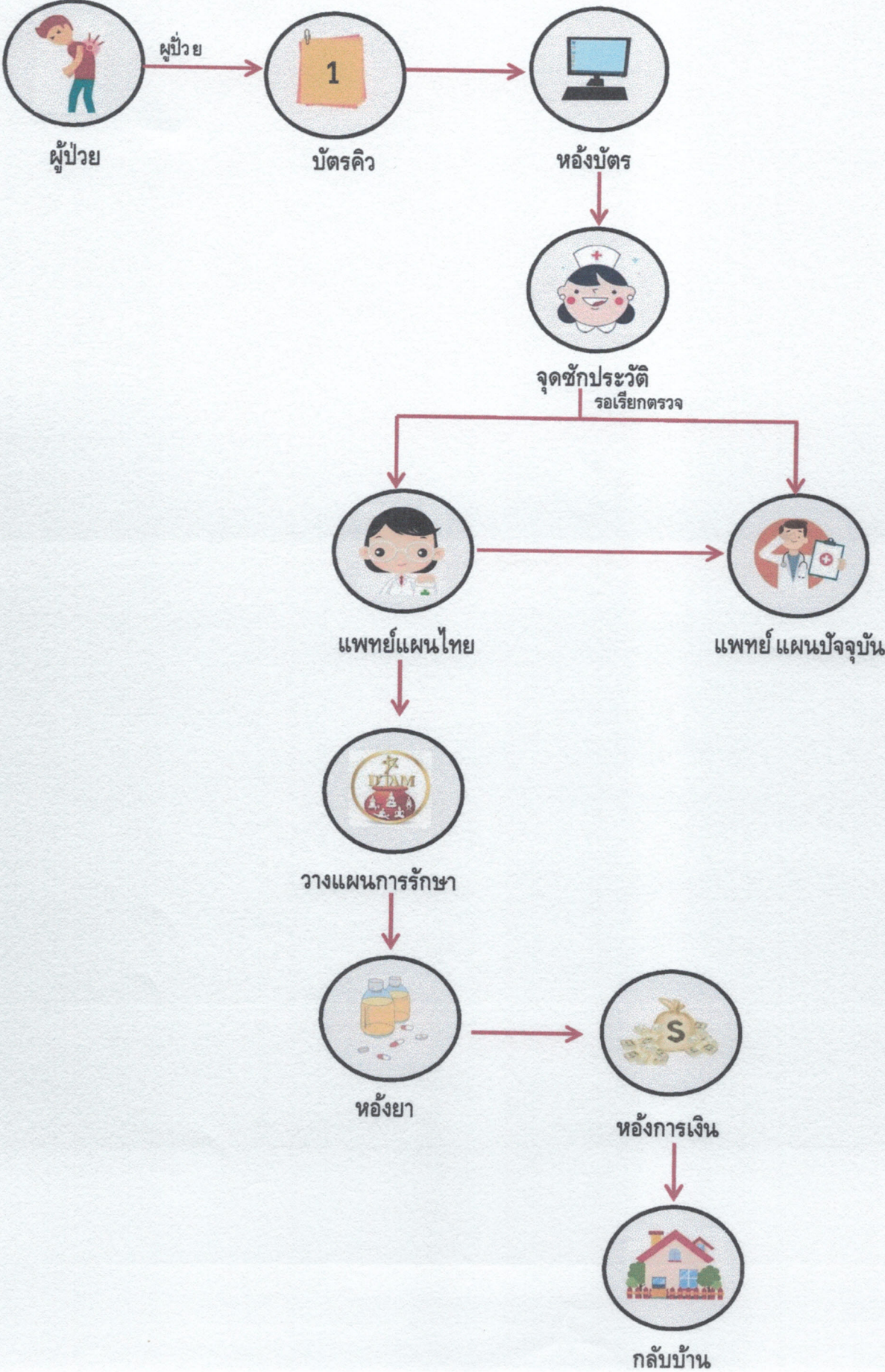
สถิติเคสฉุกเฉินรวมแม่รับรักษา 24 ชั่วโมง  
 โทรศัพท์ 0.38-556-065 ต่อ 3101-3102



### ระบบบริหารคิวงานแพทย์แผนไทย



### ระบบ OPD คู่ขนานแพทย์แผนไทย



## ขั้นตอนการให้บริการงานกายภาพบำบัด โรงพยาบาลท่าตะเกียบ

ให้บริการรักษาและการฟื้นฟูสมรรถภาพร่วมกับการส่งเสริมสุขภาพและป้องกันภาวะแทรกซ้อนแก่ผู้ป่วย คนพิการ และประชาชนโดยทั่วไป

### การบริการ

1. ผู้ป่วยโรคระบบกระดูกและกล้ามเนื้อ เช่น ปวดคอ ปวดไหล่ ข้อไหล่ติด ปวดเข่าจากข้อเข่าเสื่อม การบาดเจ็บจากการกีฬา เป็นต้น
2. ผู้ป่วยที่มีปัญหาอัมพฤกษ์ อัมพาตครึ่งซีก ซึ่งมีผลมาจากโรคหลอดเลือดสมอง และผู้ป่วยอัมพาตครึ่งท่อนหรือทั้งตัว ซึ่งมีผลมาจากบาดเจ็บไขสันหลัง
3. ผู้ป่วยที่ปัญหาาระบบทางเดินหายใจ เช่น โรคปอดอุดกั้นเรื้อรัง เป็นต้น
4. บริการเยี่ยมบ้านผู้ป่วยโรคเรื้อรังที่ต้องได้รับการดูแล

### ขั้นตอนการรับบริการทางคลินิกกายภาพบำบัด

#### ผู้ป่วยนอก(รายใหม่)

1. ห้องบัตร เจ้าหน้าที่เวชระเบียนค้นประวัติผู้ป่วย ทำบัตร
2. คัดกรอง พยาบาลผู้ป่วยนอกซักประวัติ
3. พบแพทย์ที่งานบริการผู้ป่วยนอก และแพทย์ส่งปรึกษาทางกายภาพบำบัด
4. กายภาพบำบัด ตรวจประเมินวินิจฉัย วางแผนการรักษาทางกายภาพบำบัด ให้สุขภาพศึกษา นัดหมายวันเวลา ทำกายภาพบำบัดต่อไป
5. เข้ารับบริการทางกายภาพบำบัดตามวันและเวลานัด

#### ผู้ป่วยนอก(รายเก่า)

1. นำบัตรนัดกายภาพบำบัดมารับบริการที่งานกายภาพบำบัด
2. รอเรียกซักประวัติและสัญญาณชีพ
3. ทำการรักษาทางกายภาพบำบัด
4. รับบัตรนัดกายภาพบำบัดเพื่อรักษาต่อเนื่อง

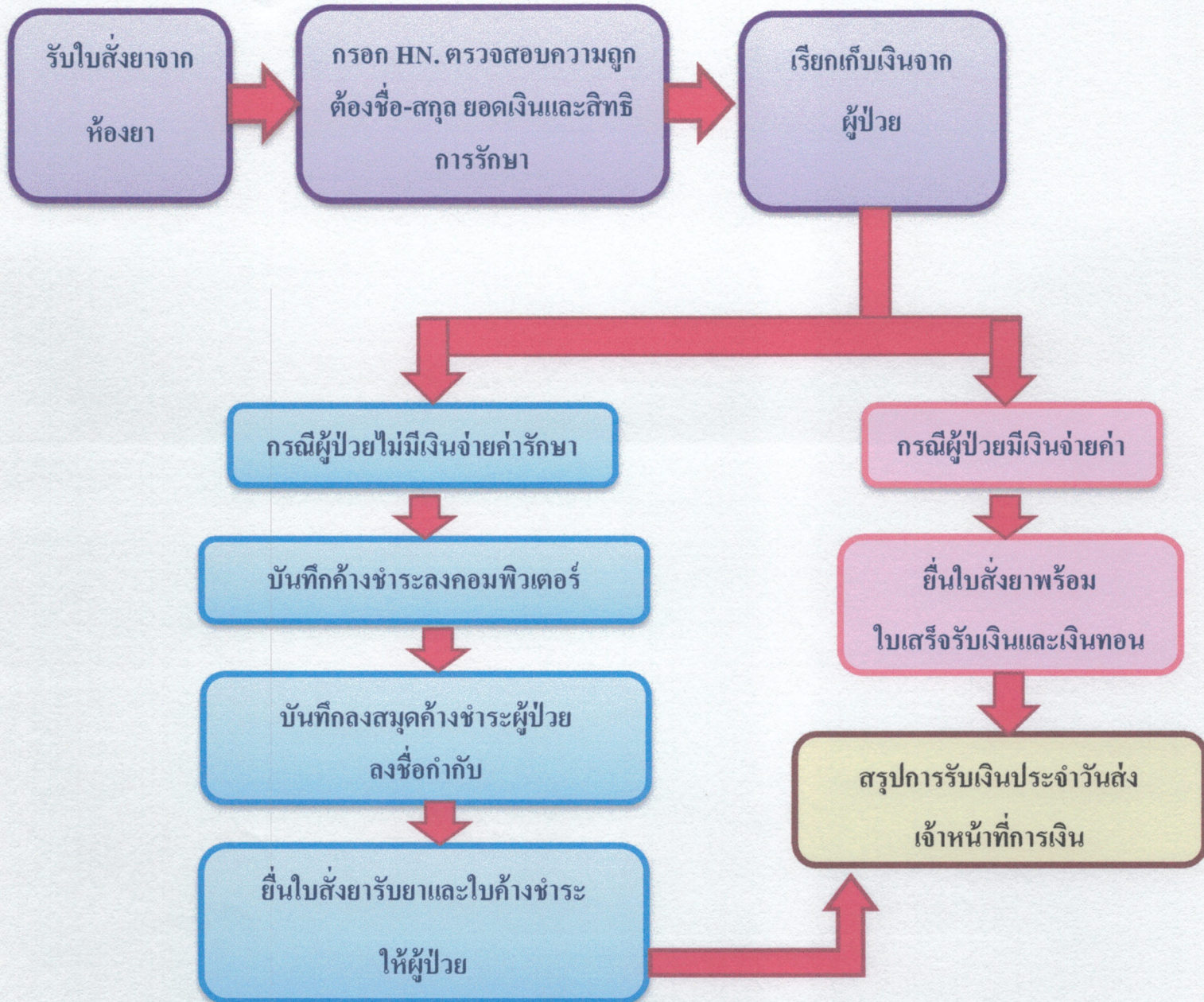
## ตารางให้บริการงานกายภาพบำบัด โรงพยาบาลท่าตะเกียบ

วัน-เวลา	เช้า (8.00-12.00น.)	บ่าย (13.00-16.00น.)	เย็น (16.00-20.00น.)
จันทร์	- บริการผู้ป่วยทั่วไป(OPD) โรคทางระบบกล้ามเนื้อ กระดูกและข้อ, ระบบประสาท, ระบบทางเดินหายใจ - ออกหน่วย PCU	- บริการผู้ป่วยทั่วไป(OPD/IPD) โรคทางระบบกล้ามเนื้อ กระดูกและข้อ, ระบบประสาท, ระบบทางเดินหายใจ -ออกหน่วย PCU	
อังคาร	- บริการผู้ป่วยทั่วไป(OPD) โรคทางระบบกล้ามเนื้อ กระดูกและข้อ, ระบบประสาท, ระบบทางเดินหายใจ	- บริการผู้ป่วยทั่วไป(OPD/IPD) โรคทางระบบกล้ามเนื้อ กระดูกและข้อ, ระบบประสาท, ระบบทางเดินหายใจ - คลินิกCOPD ฟันฟูสมรรถภาพผู้ป่วยโรคปอด	- บริการผู้ป่วยทั่วไป(OPD) โรคทางระบบกล้ามเนื้อ กระดูกและข้อ, ระบบประสาท, ระบบทางเดินหายใจ (นอกเวลาราชการ)
พุธ	- บริการผู้ป่วยทั่วไป(OPD) โรคทางระบบกล้ามเนื้อ กระดูกและข้อ, ระบบประสาท, ระบบทางเดินหายใจ - ออกหน่วย PCU	- บริการผู้ป่วยทั่วไป(OPD/IPD) โรคทางระบบกล้ามเนื้อ กระดูกและข้อ, ระบบประสาท, ระบบทางเดินหายใจ - ออกหน่วย PCU	
พฤหัสบดี	- บริการผู้ป่วยทั่วไป(OPD) โรคทางระบบกล้ามเนื้อ กระดูกและข้อ, ระบบประสาท, ระบบทางเดินหายใจ	- บริการผู้ป่วยทั่วไป(OPD/IPD) โรคทางระบบกล้ามเนื้อ กระดูกและข้อ, ระบบประสาท, ระบบทางเดินหายใจ	- บริการผู้ป่วยทั่วไป(OPD) โรคทางระบบกล้ามเนื้อ กระดูกและข้อ, ระบบประสาท, ระบบทางเดินหายใจ (นอกเวลาราชการ)
ศุกร์	- บริการผู้ป่วยทั่วไป(OPD/IPD) โรคทางระบบกล้ามเนื้อ กระดูกและข้อ, ระบบประสาท, ระบบทางเดินหายใจ	- กิจกรรม 5 ส ในหน่วยงาน - บำรุงดูแลเครื่องมือกายภาพบำบัด	

12.00-13.00น. (พักรับประทานอาหารกลางวัน)

\*\*\*หมายเหตุ\*\*\* ติดต่องานกายภาพบำบัด โทร 038-556065 ต่อ 1113

## แผนผังแสดงขั้นตอนการออกใบเสร็จรับเงิน





# ขั้นตอนการให้บริการจ่ายยา

กลุ่มงานเภสัชกรรมและคุ้มครองผู้บริโภค โรงพยาบาลท่าตะเกียบ



## รูปแบบการให้บริการ

กรณีผู้ป่วยนอกทั่วไป ผู้ป่วยฉุกเฉิน ผู้ป่วยห้องคลอด

ผู้ป่วย หรือญาตินำบัตรคิว  
เสียบที่แท่น หน้าห้องยา เบอร์ 6

ผู้ป่วย หรือญาตินั่งรอ  
เรียกชื่อ หน้าห้องยา เบอร์ 6

แพทย์สั่ง  
ฉีดยา พ่นยา

ไม่ใช่

ใช่

หน้าจอแสดงคิว  
เรียกชื่อรับยา และนำยาไป  
ติดต่อห้องฉุกเฉิน เบอร์ 11

ชำระเงิน  
ยานอกบัญชี ชำระรายการ  
ร่วมจ่ายฯ อื่นๆ

ไม่ใช่

ใช่

หน้าจอแสดงคิว  
เรียกชื่อชำระเงิน ติดต่อห้องการเงิน เบอร์ 7

หน้าจอแสดงคิว  
เรียกชื่อรับยา ติดต่อห้องยา เบอร์ 6

รับยากลับบ้าน  
ตรวจสอบรายการยา

กรณีผู้ป่วยนอนโรงพยาบาล

ผู้ช่วยเหลือคนไข้ นำใบสั่งยา  
และถุงยากลับบ้าน  
ติดต่อห้องยา เบอร์ 6

ผู้ป่วย หรือญาตินั่งรอ  
เรียกชื่อ หน้าห้องยา เบอร์ 6

ผู้ป่วย หรือญาตินำบัตรคิว  
เสียบที่แท่น หน้าห้องยา เบอร์ 6

กรุณาเตรียมสมุดประจำตัว และบัตรประชาชนในการรับยา  
หากผู้ป่วยรอรับยาเกิน 30 นาที กรุณาติดต่อเจ้าหน้าที่

## ขั้นตอนการรับบริการประกันสุขภาพ (บัตรทอง)



**••เอกสารที่ต้องเตรียม••**

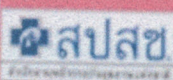
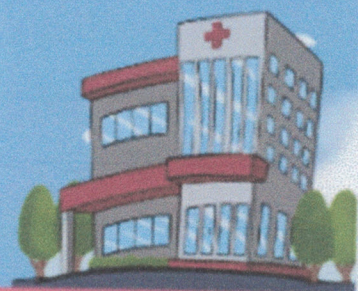
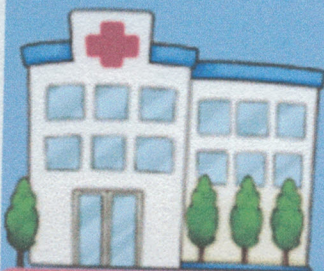
1. สำเนาบัตรประชาชน 1 ชุด
2. สำเนาสูติบัตร (ใบเกิด สำหรับเด็กแรกเกิดจนถึงอายุ 6 ปี ) 1 ชุด
3. สำเนาทะเบียนบ้าน 1 ชุด

**•••กรณีที่พักอาศัยไม่ตรงตามที่อยู่หน้าบัตรประจำตัวประชาชน•••**

ต้องมีเอกสารสำเนาทะเบียนบ้านของเจ้าบ้านในพื้นที่ที่ขอขึ้นทะเบียน  
พร้อมเป็นสำเนาถูกต้อง 1 ชุด  
พร้อมแนบแบบคำร้อง ที่ขอลงทะเบียนสถานะ: ผู้รับรอง  
(สามารถรับได้ที่โรงพยาบาลหรือ รพ.สต. ใกล้บ้าน)

**•••กรณีมอบให้ผู้อื่นลงทะเบียนแทน •••**

ผู้ลงทะเบียนต้องลงลายมือชื่อแทนในแบบขึ้นทะเบียนบัตรทอง  
และสำเนาบัตรประจำตัวประชาชนของผู้รับมอบอำนาจด้วย



งานประกันสุขภาพ โรงพยาบาลท่าตะเกียบ

## ขั้นตอนการตรวจสอบสุขภาพและซื้อประกันสุขภาพแรงงานต่างด้าว

### เอกสารสำหรับนายจ้าง

- ✓ 1. แบบบัญชีสำเนาข้อความต้องการจ้างแรงงานต่างด้าว (จากกรมจัดหางานที่จังหวัดออกให้) 1 ชุด
- ✓ 2. สำเนาบัตรประจำตัวประชาชน 1 ชุด
- ✓ 3. สำเนาทะเบียนบ้าน 1 ชุด



\*\*กรณีทะเบียนบ้านนายจ้างอยู่ต่างจังหวัดให้แนบเอกสารที่อยู่ที่ทำงานในเขตของอำเภอทำทะเบียน 1 ชุด และหากกรณีเปลี่ยนนายจ้างต้องมีใบเปลี่ยนนายจ้างแนบมาด้วย



### เอกสารสำหรับลูกจ้าง



- ✓ 1. สำเนาพาสปอร์ต หน้าที่มีรูปต่างด้าว 3 ชุด
- ✓ 2. บัตรประจำตัวคนซึ่งไม่มีสัญชาติไทย (บัตรชมพู) 3 ชุด
- ✓ 3. รูปถ่าย 1 นิ้ว จำนวน 3 รูป
- ✓ 4. ค่าตรวจสุขภาพ 500 บาท
- ✓ 5. ค่าซื้อประกัน 3,200 ต่อ 2 ปี

\*\*\*กรณีซื้อประกันสุขภาพของเด็กแรงงานต่างด้าวตั้งแต่อายุแรกเกิด 7 ปี (ราคา 730 บาทต่อ 2 ปี ไม่ต้องตรวจสุขภาพ)



- ✓ 1. สูติบัตร (ใบเกิด)
- ✓ 2. พาสปอร์ตพ่อแม่แม่
- ✓ 3. บัตรชมพูพ่อแม่ที่ขึ้นทะเบียนเรียบร้อย
- ✓ 4. สำเนาบัตรประจำตัวประชาชนนายจ้าง
- ✓ 5. สำเนาทะเบียนบ้านนายจ้าง



**งานประกันสุขภาพ  
โรงพยาบาลทำทะเบียน**