



บันทึกข้อความ

ส่วนราชการ โรงพยาบาลท่าตะเกียบ งานตรวจพยาบาลผู้ป่วยนอก กลุ่มงานการพยาบาล โทร ๐-๓๘๕๕-๖๐๖๕ ต่อ ๑๑๐๕

ที่ ๑๐๓๒.๓๐๗/ ๓๖๐ ๓

วันที่ ๑๙ สิงหาคม ๒๕๖๓

เรื่อง ขออนุญาตนำเอกสารเผยแพร่บนเว็บไซต์ของหน่วยงาน

เรียน ผู้อำนวยการโรงพยาบาลท่าตะเกียบ

ด้วย งานการพยาบาลผู้ป่วยนอก กลุ่มงานการพยาบาล ได้จัดทำคู่มือขั้นตอนการให้บริการสำหรับประชาชน ของหน่วยงานที่ให้บริการประชาชน โรงพยาบาลท่าตะเกียบ

ในการนี้ งานการพยาบาลผู้ป่วยนอก กลุ่มงานการพยาบาล ขออนุญาตนำเอกสารคู่มือขั้นตอนการให้บริการ สำหรับประชาชน ของหน่วยงานที่ให้บริการประชาชน โรงพยาบาลท่าตะเกียบ เผยแพร่ บนเว็บไซต์ของโรงพยาบาล ท่าตะเกียบ

จึงเรียนมาเพื่อโปรดทราบและพิจารณาดำเนินการต่อไปด้วย

(นางจุฑารัตย์ ชุมสาชัย)

หัวหน้างานการพยาบาลผู้ป่วยนอก

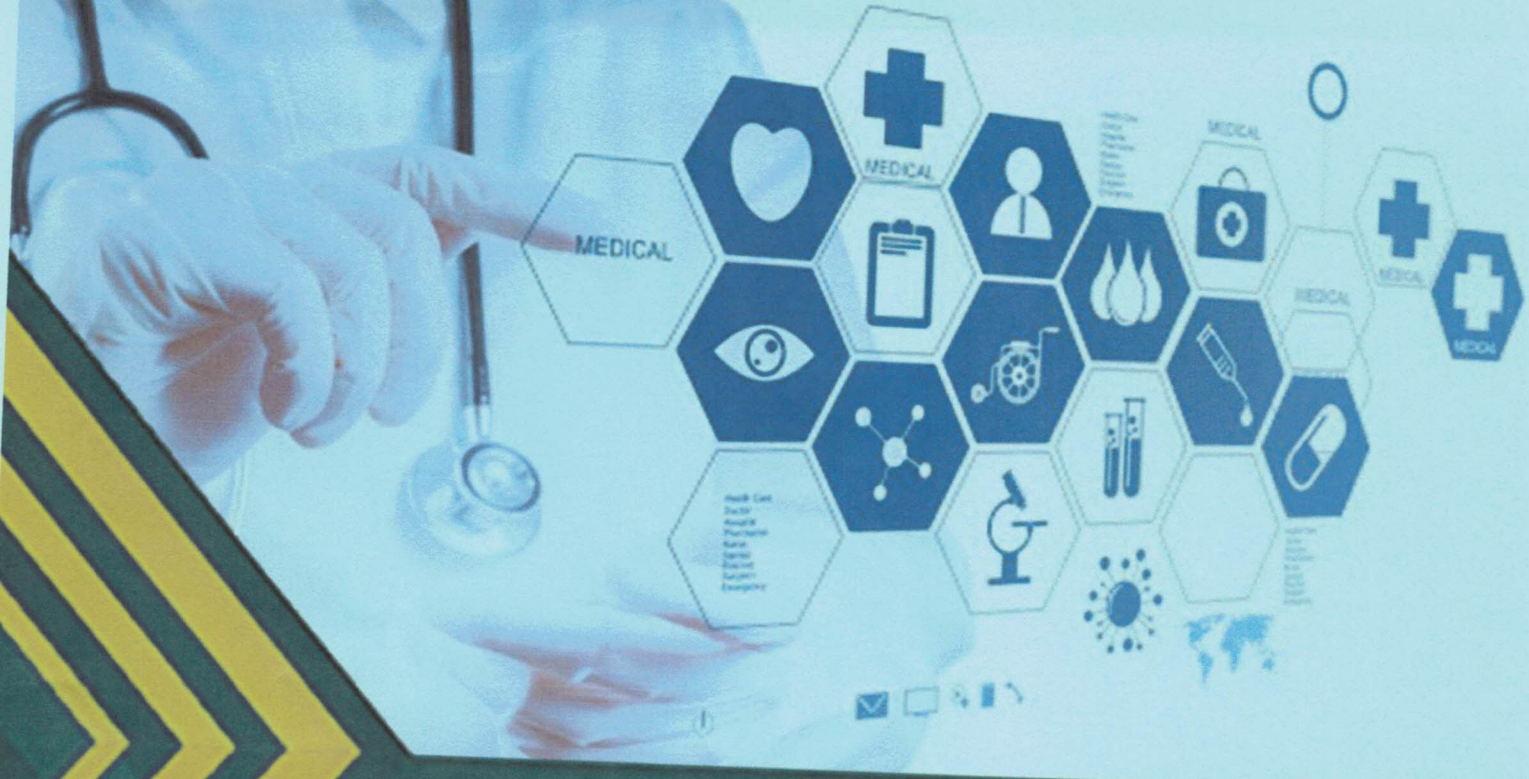
(นางสาวจิตรวรรณ ไชยเดช)

พยาบาลวิชาชีพชำนาญการพิเศษ

หัวหน้ากลุ่มงานการพยาบาล

(นายเกริกภัทร ลิ้มปยอม)

ผู้อำนวยการโรงพยาบาลท่าตะเกียบ



คู่มือการให้บริการสำหรับประชาชน โรงพยาบาลท่าตะเกียบ



Integrity and Transparency Assessment

สารบัญ

เรื่อง	หน้า
ขั้นตอนการรับบริการงานห้องบัตร	1
ขั้นตอนการรับบริการงานการพยาบาลผู้ป่วยนอก	2-4
ขั้นตอนการรับบริการงานการพยาบาลห้องอุบัติเหตุและฉุกเฉิน	5
ขั้นตอนการรับบริการงานการพยาบาลห้องคลอด	6
ขั้นตอนการรับบริการงานห้องปฏิบัติการทางการแพทย์(ห้องเจาะเลือด)	7-8
ขั้นตอนการรับบริการงานรังสี(X-RAY)	9
ขั้นตอนการรับบริการคลินิกไม่ติดต่อเรื้อรัง(เบาหวาน/ความดัน/โรคไต/โรคหอบ)	10
ขั้นตอนการรับบริการคลินิกให้คำปรึกษา	11-12
ขั้นตอนการรับบริการคลินิกฝากครรภ์	13
ขั้นตอนการรับบริการคลินิกวัณโรค	14
ขั้นตอนการรับบริการงานวางแผนครอบครัว	15
ขั้นตอนการรับบริการคลินิกสุขภาพเด็กดี	16
ขั้นตอนการรับบริการหน่วยงานสนับสนุนปฐมภูมิ	17
ขั้นตอนการรับบริการงานทันตกรรม	18
ขั้นตอนการรับบริการงานการพยาบาลผู้ป่วยใน	19
ขั้นตอนการรับบริการงานแพทย์แผนไทย	20-21
ขั้นตอนการรับบริการงานกายภาพบำบัด	22-23
ขั้นตอนการรับบริการงานการเงิน	24
ขั้นตอนการรับบริการห้องยา	25
ขั้นตอนการรับบริการงานประกันสุขภาพ(บัตรทอง)	26
ขั้นตอนการรับบริการตรวจสุขภาพแรงงานต่างด้าว	27

ขั้นตอนรับบริการห้องบัตร

ขั้นตอนการทำประวัติผู้ป่วย

1 ยื่นบัตรคิวพร้อมบัตรประชาชน

2 ทำประวัติการรักษา

3 ตรวจสอบสิทธิการรักษาพยาบาล

4 ส่งประวัติผู้ป่วยไปตรวจตามแผนก



งานเวชสถิติ โรงพยาบาลท่าตะเกียบ

ขั้นตอนการรับบริการงานผู้ป่วยนอก



ขั้นตอนการรับบริการ ผู้ป่วยนอก

โรงพยาบาลกาญจนาภิเษย จังหวัดฉะเชิงเทรา

1 ประเมินระดับความเร่งด่วน
วัดสัญญาณชีพ 5 นาที

2 รับบัตรคิว **151**

3 ทำบัตรตรวจสอบสิทธิ 2 นาที

4 ชักประวัติอาการเจ็บป่วย
ทำกิจกรรมตามนัด 5 นาที

5 พบแพทย์/ตรวจเพิ่มเติม
LAB , X-RAY 60 นาที

6 รับใบนัด/ใบส่งตัว/คำแนะนำ
10 นาที

7 ชำระเงิน
(เฉพาะสิทธิที่ต้องชำระเงิน) 5 นาที

8 รับยา 30 นาที

งานผู้ป่วยนอก โรงพยาบาลกาญจนาภิเษย

เบอร์ฉุกเฉิน โทร. 1567
Emergency Medical Call 999



ขั้นตอนการรับบริการฉุกเฉิน

1 ผู้รับบริการรายใหม่หรือผู้รับบริการที่มาตรงนัด
และไม่มีนัด ผู้รับบริการที่มีใบนัดและไม่มีนัด
พบพยาบาลคัดกรองเพื่อคัดแยกเข้าห้องตรวจ
และจำแนกประเภทผู้ป่วยตามความเร่งด่วน

2 ผู้รับบริการใช้สิทธิเบิกตรงกรมบัญชีกลาง
ผู้รับบริการใช้สิทธิประกันสังคม
ผู้รับบริการใช้สิทธิบัตรทอง 30 บาท
สามารถยื่นบัตรประชาชนโดยใช้บริการตู้อัตโนมัติ

ผู้รับบริการรายใหม่หรือผู้รับบริการที่ไม่มี
บัตรประชาชนนำบัตรคิวขึ้นที่ห้องบัตร



หากท่านมีอาการฉุกเฉินหรือมีอาการที่รุนแรงกว่า 2 ชั่วโมง
มีอาการหมดสติ หรือมีอาการอื่นที่รุนแรงกว่า 2 ชั่วโมง
มีอาการแพ้ยา หรือมีอาการอื่นที่รุนแรงกว่า 2 ชั่วโมง
ขอใช้บริการฉุกเฉิน

โรงพยาบาลกาญจนาภิเษย Rajabhat Burapha Hospital
เบอร์ฉุกเฉิน โทร. 1669

งานผู้ป่วยนอก OPD

หน้าที่และเป้าหมาย : ให้บริการตรวจรักษาด้วยความปลอดภัยไม่มี
ภาวะแทรกซ้อนส่งเสริมการปรับเปลี่ยนพฤติกรรมสุขภาพ/เสริมพลัง
ผู้รับบริการพึงพอใจ

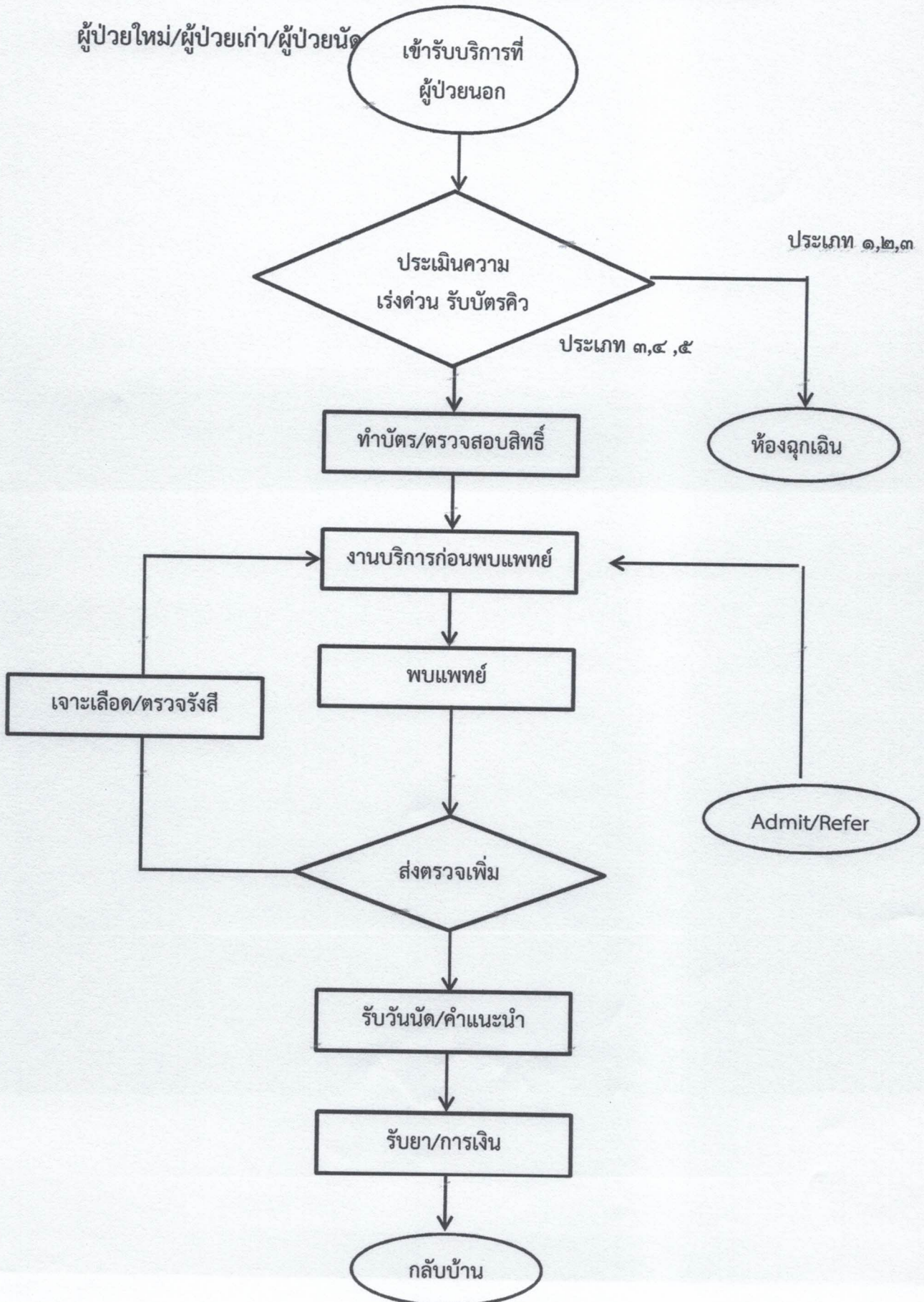
วัน	เช้า 8.00 – 12.00 น.	บ่าย 13.00 – 16.00 น.
วันจันทร์	ตรวจโรคทั่วไป	คลินิกผู้สูงอายุ
วันอังคาร	คลินิกความดันโลหิตสูง	คลินิก COPD/Asthma
วันพุธ	คลินิกความดันโลหิตสูง/คลินิก ไต	คลินิกความดันโลหิตสูง/คลินิกไต
วัน พฤหัสบดี	คลินิกเบาหวาน	คลินิกWarfarin
วันศุกร์	คลินิกเบาหวาน	ตรวจโรคทั่วไป

12.00-13.00 น. พักรกลางวัน

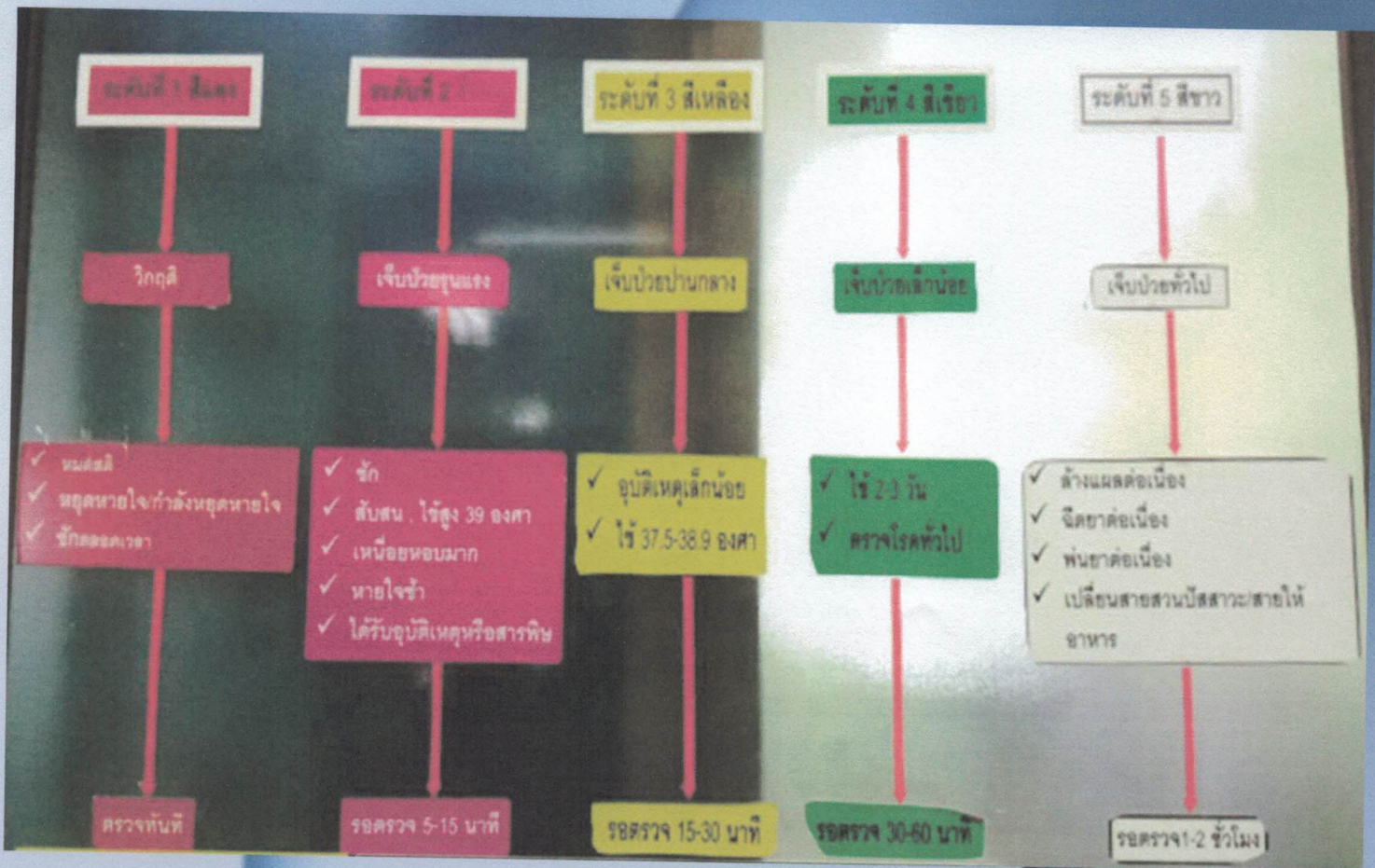
*ตรวจโรคทั่วไป/ตรวจสุขภาพ/ขอใบรับรองแพทย์/ขอใบส่งตัว เปิดให้บริการทุกวันจันทร์-วันศุกร์ ในเวลาราชการ
โทรนัดหมาย / เลื่อนนัด 038 - 556065 ต่อ 1105

แผนผังกระบวนการปฏิบัติงานการให้บริการผู้ป่วยนอก

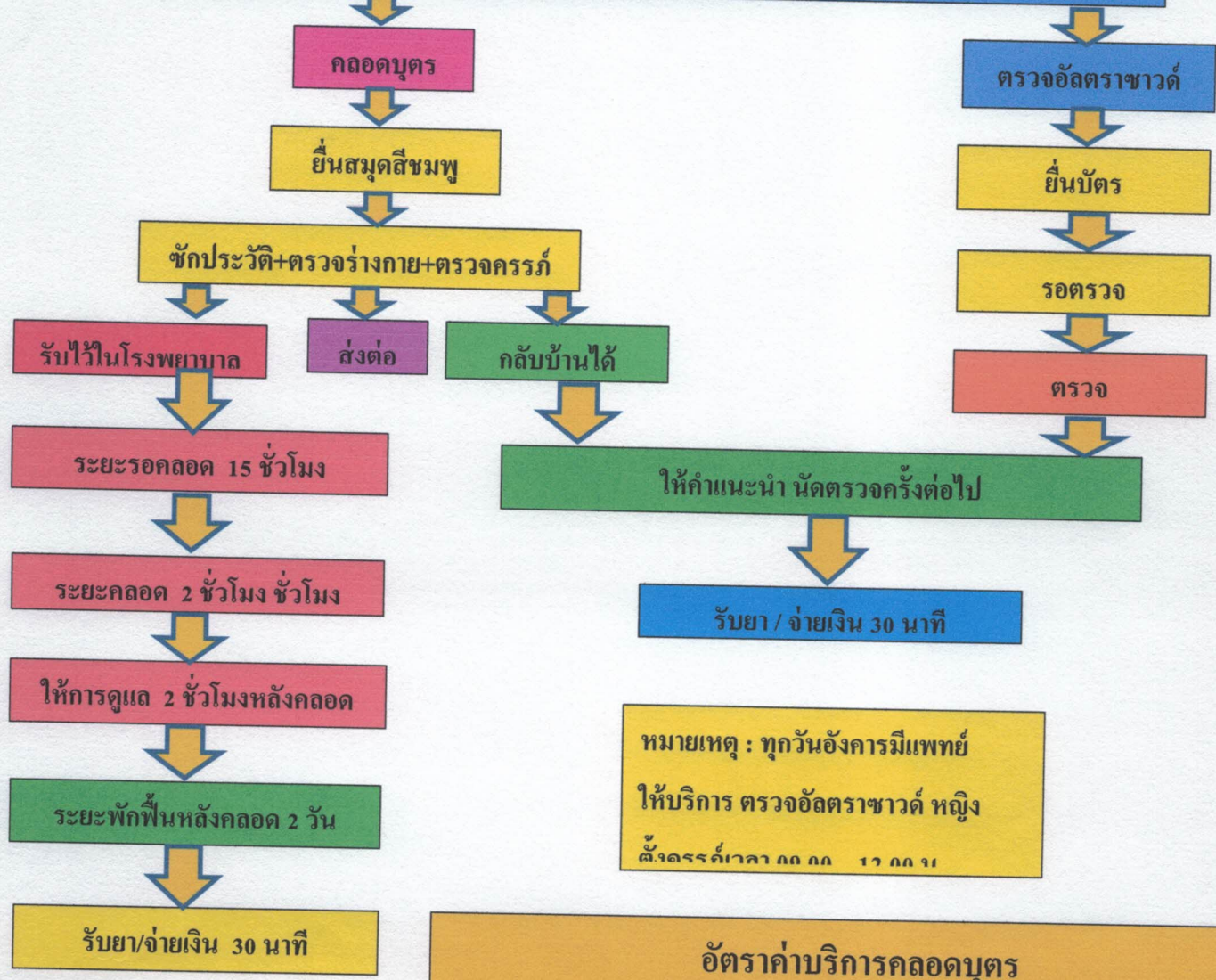
ผู้ป่วยใหม่/ผู้ป่วยเก่า/ผู้ป่วยนัด



ขั้นตอนการรับบริการงานอุบัติเหตุและฉุกเฉิน



ขั้นตอนและระยะเวลากระบวนการให้บริการงานห้องคลอด



หมายเหตุ : ทุกวันอังคารมีแพทย์ให้บริการ ตรวจอัลตราซาวด์ หญิง ตั้งครรภ์เวลา 00.00 - 12.00 น.

อัตราค่าบริการคลอดบุตร

ผู้มีสิทธิ์บัตรทองในเขตอำเภอท่าตะเียบ ใช้สิทธิ์คลอดบุตรได้ทุกห้อง ผู้รับบริการสิทธิ์ต่างจังหวัด และไม่มีสิทธิ์การรักษาต้องชำระเงินเอง

- ค่าบริการคลอดปกติ ไม่มีภาวะแทรกซ้อน ประมาณ 6,500 บาท
- ค่าบริการคลอดผิดปกติ เช่น ใช้เครื่องดูด ประมาณ 8,500 บาท

ขั้นตอนการรับบริการห้องปฏิบัติการทางการแพทย์

ลำดับการรับบริการ

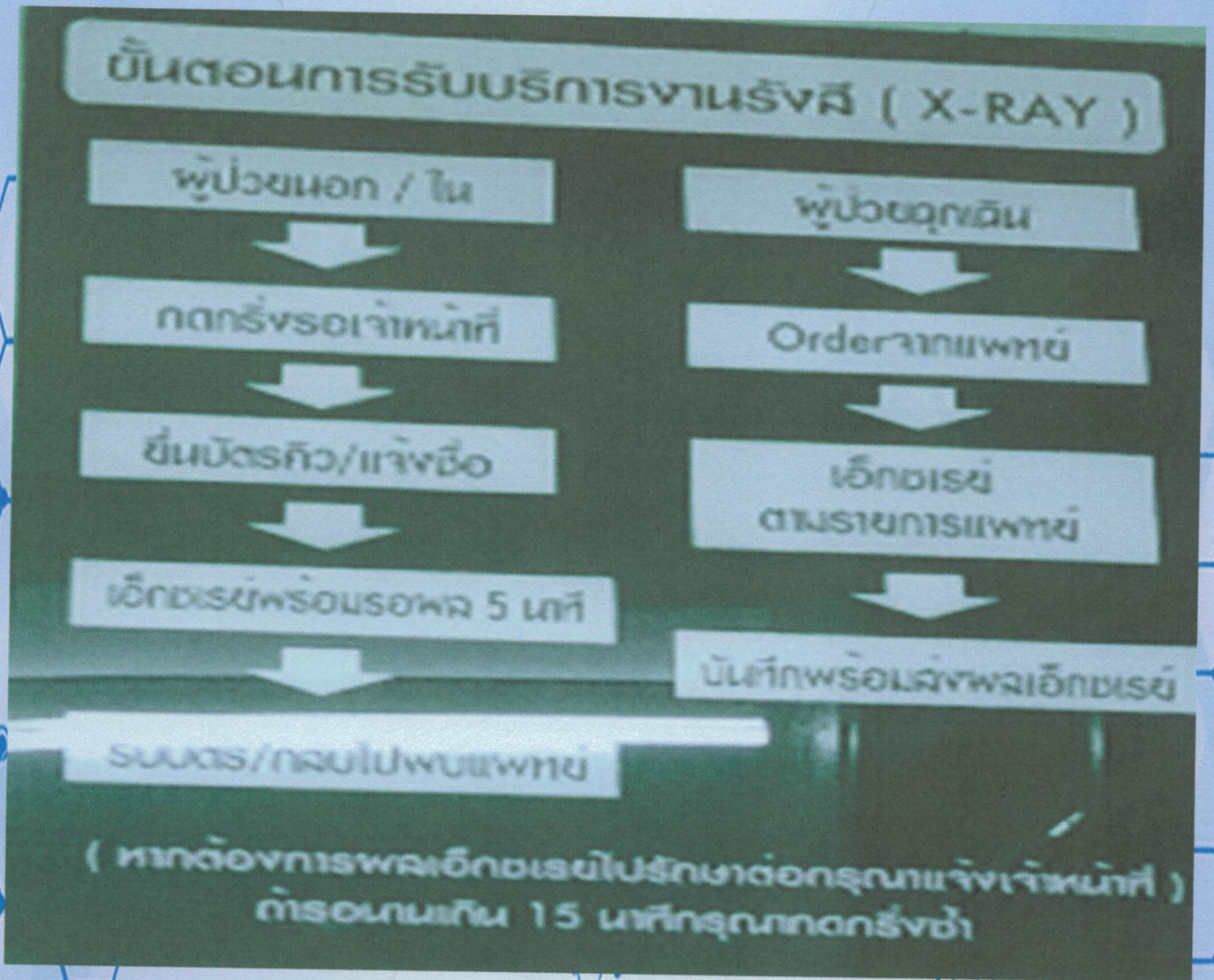
- 1 วางบัตรคิวใส่ตะกร้า
- 2 นั่งรอเรียกชื่อตามลำดับคิว
- 3 เจาะเลือด, เก็บปัสสาวะ, เก็บเสมหะ
- 4 นั่งรอเรียกรับบัตรคิวคืน
- 5 ไปรอฟพบแพทย์ที่จุดบริการผู้ป่วยนอก / คลินิก
ขอผลตรวจวิเคราะห์เพื่อรักษาต่อ (โปรดแจ้งเจ้าหน้าที่)



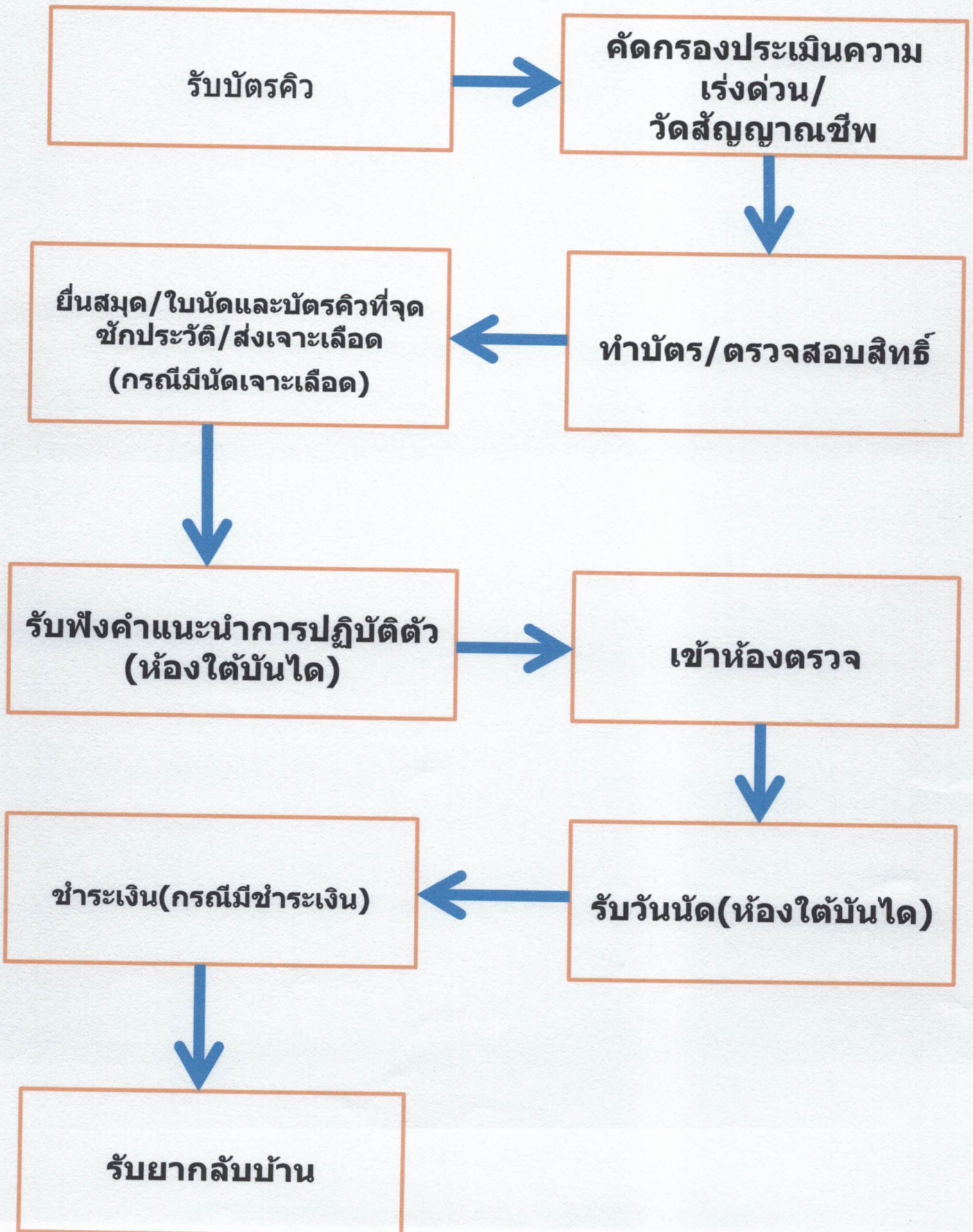
รายการตรวจวิเคราะห์	ระยะเวลาการตรวจ
ความสมบูรณ์ของเม็ดเลือด (CBC)	45 นาที
ความเข้มข้นของเลือด (Hematocrit)	10 นาที
ตรวจหาพยาธิ (Stool exam)	30 นาที
ตรวจคัดกรองธาลัสซีเมีย (Thalassemia)	120 นาที
ตรวจหาการตั้งครรภ์ (Pregnancy test)	20 นาที
ตรวจหาสารเสพติดในปัสสาวะ (Methamphetamine)	20 นาที
ตรวจน้ำตาลกลูโคสในเลือด (Fasting blood sugar)	20 นาที
ตรวจคอเลสเตอรอล (Cholesterol, Triglyceride, HDL, LDL)	60 นาที
ตรวจกรดยูริก (Uric acid)	20 นาที
ตรวจการทำงานของไต (BUN, Creatinine)	40 นาที
ตรวจการทำงานของตับ (Liver function test)	60 นาที
ตรวจหาเชื้อเอชไอวี (Anti-HIV)	60 นาที
ตรวจหมู่เลือด (ABO grouping)	15 นาที
ตรวจหาเชื้อวัณโรค (Acid fast stain)	60 นาที
ตรวจหาเชื้อทรีโปนีมา (KOH)	60 นาที
ตรวจหาเชื้อซิฟิลิส (Syphilis)	60 นาที
ตรวจหาเชื้อไวรัสตับอักเสบบ	20 นาที
ตรวจสุขภาพทั่วไป	120 นาที
ตรวจเลือดค่าเบต้า	120 นาที

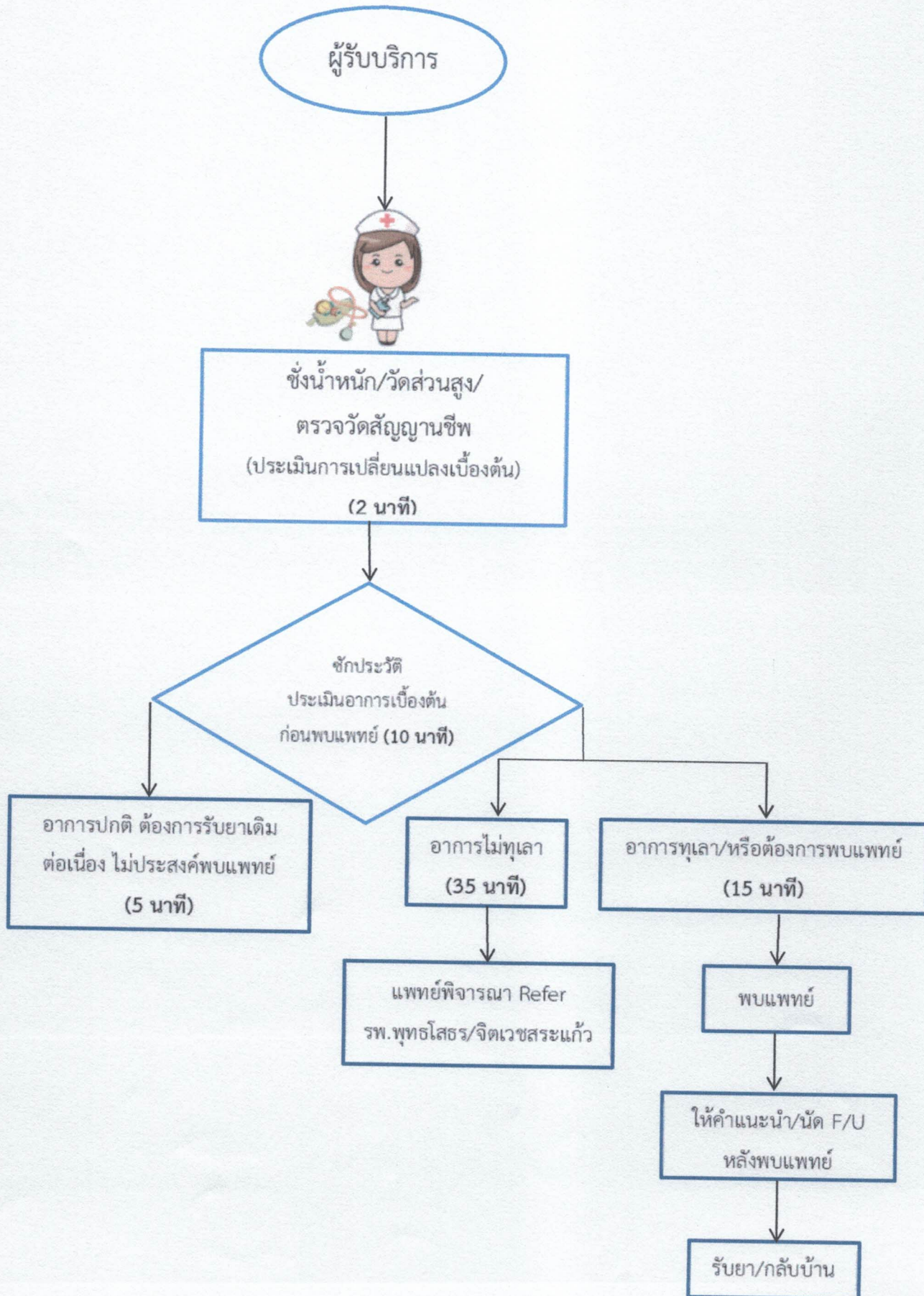
หมายเหตุ: ระยะเวลาการตรวจอาจเป็นกรณีประมาณ เวลาจริงขึ้นอยู่กับจำนวนคนที่รอรับบริการและตามความฉุกเฉิน

ขั้นตอนการรับบริการงานรังสี (X-RAY)



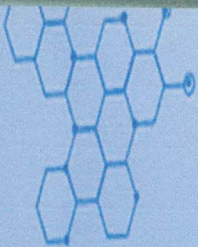
ขั้นตอนการรับบริการคลินิกไม่ติดต่อเรื้อรัง
(เบาหวาน/ความดัน/โรคไต/โรคหอบ)



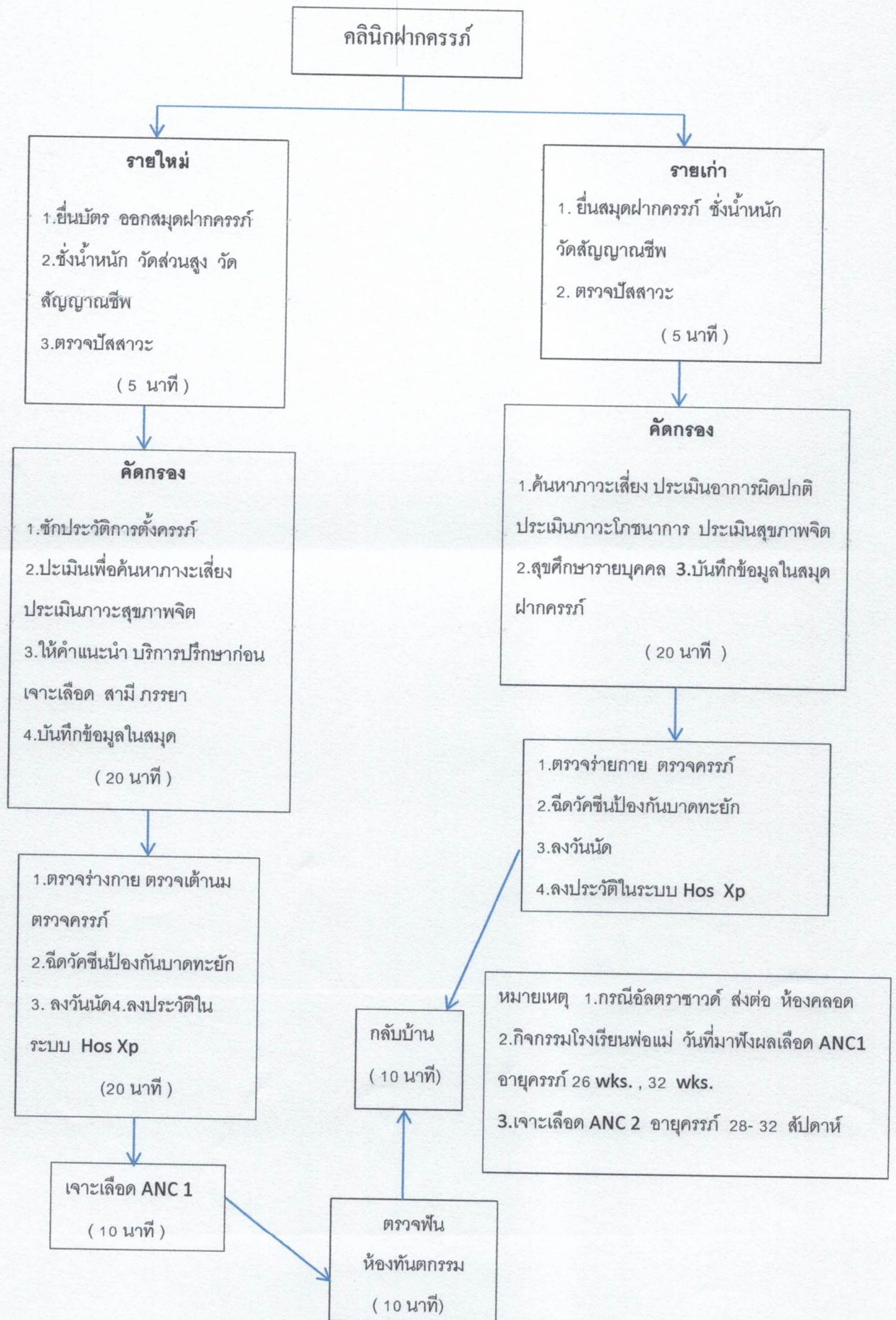


ตารางการให้บริการ งานคลินิกให้คำปรึกษา

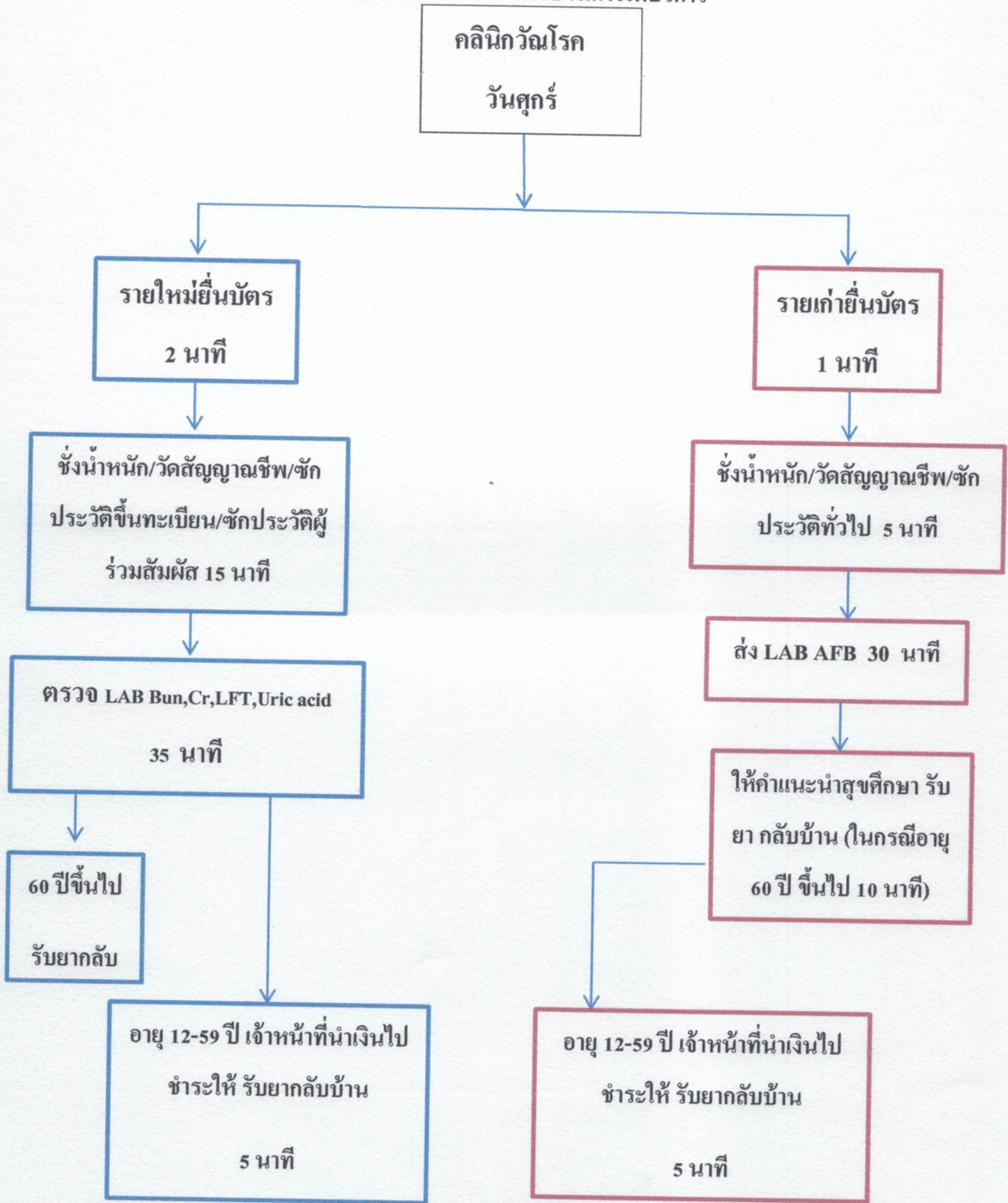
วัน	เวลา 08.00 - 12.00 น.	เวลา 13.00 - 16.00 น.
จันทร์	<ul style="list-style-type: none"> - คลินิกทันตรักษา - บริการปรึกษาทั่วไป 	<ul style="list-style-type: none"> - คลินิกทันตรักษา - บริการปรึกษาทั่วไป - OSCC
อังคาร	<ul style="list-style-type: none"> - คลินิกสีขา - บริการปรึกษาทั่วไป 	<ul style="list-style-type: none"> - คลินิกสีขา - บริการปรึกษาทั่วไป - OSCC
พุธ	<ul style="list-style-type: none"> - คลินิกฟิโ - คลินิกเล็กสุรา - บริการปรึกษาทั่วไป 	<ul style="list-style-type: none"> - คลินิกฟิโ - คลินิกเล็กสุรา - บริการปรึกษาทั่วไป - OSCC
พฤหัสบดี	<ul style="list-style-type: none"> - คลินิกรักษใจ - บริการปรึกษาทั่วไป 	<ul style="list-style-type: none"> - คลินิกรักษใจ - บริการปรึกษาทั่วไป - OSCC
ศุกร์	<ul style="list-style-type: none"> - คลินิกวัยรุน - บริการปรึกษาทั่วไป - OSCC 	<ul style="list-style-type: none"> - บริการปรึกษาทั่วไป - เข็มบ้าน



ขั้นตอนและระยะเวลากระบวนการฝากครรภ์



ขั้นตอนและระยะเวลากระบวนการให้บริการ



รายใหม่อายุ 12-59 ปี 6 ขั้นตอนใช้เวลา 77 นาที

รายใหม่ อายุ 60 ปีขึ้นไป 5 ขั้นตอน ใช้เวลา 72 นาที

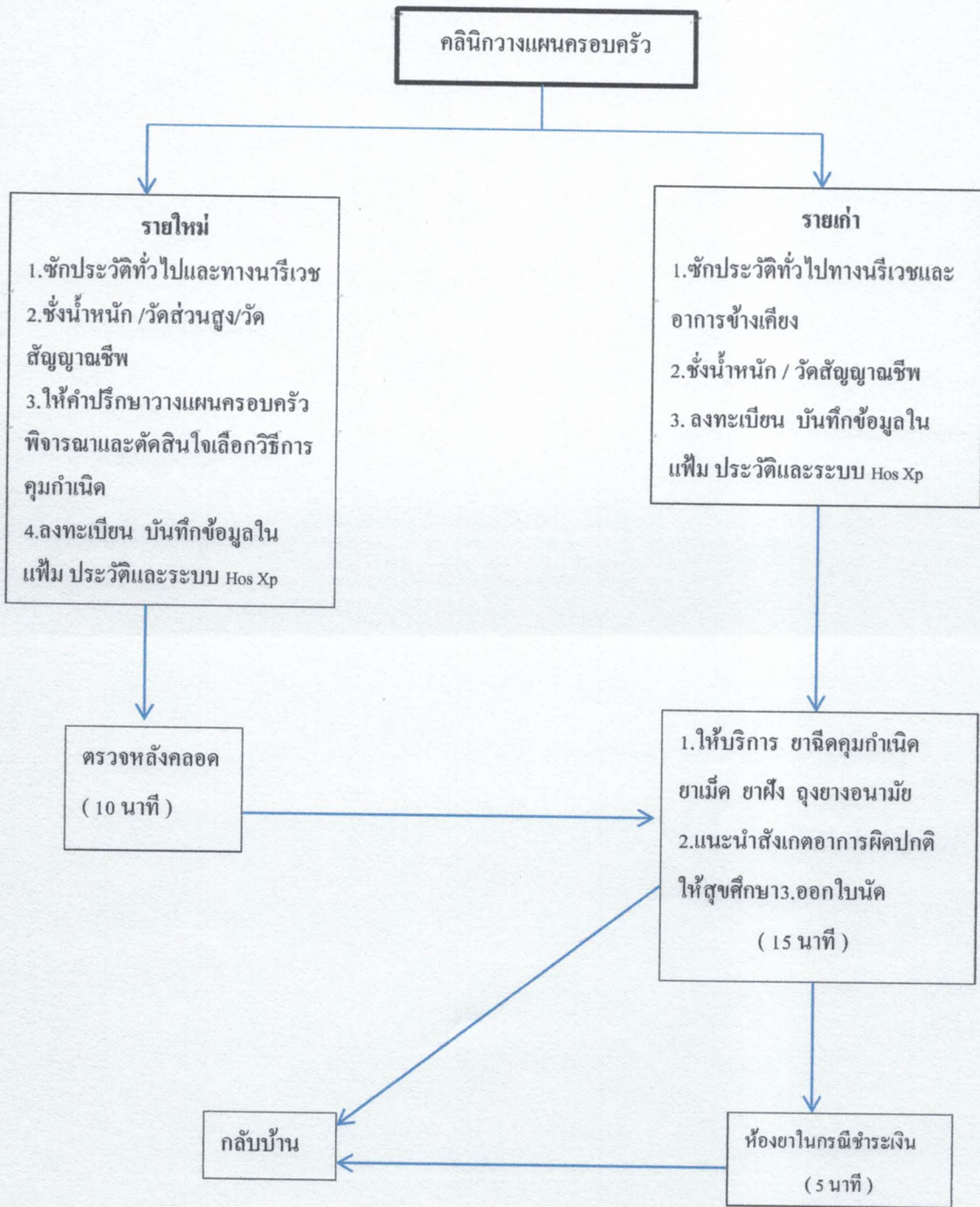
รายเก่าอายุ 12-59 ปี มี LAB AFB ใช้เวลา 51 นาที

รายเก่าอายุ 12-59 ปี ไม่มี LAB AFB ใช้เวลา 21 นาที

รายเก่าอายุ 60 ปีขึ้นไปมี LAB AFB ใช้เวลา 46 นาที

รายเก่าอายุ 60 ปี ขึ้นไป ไม่มี LAB AFB ใช้เวลา 16 นาที

ขั้นตอนและระยะเวลากระบวนการให้บริการ

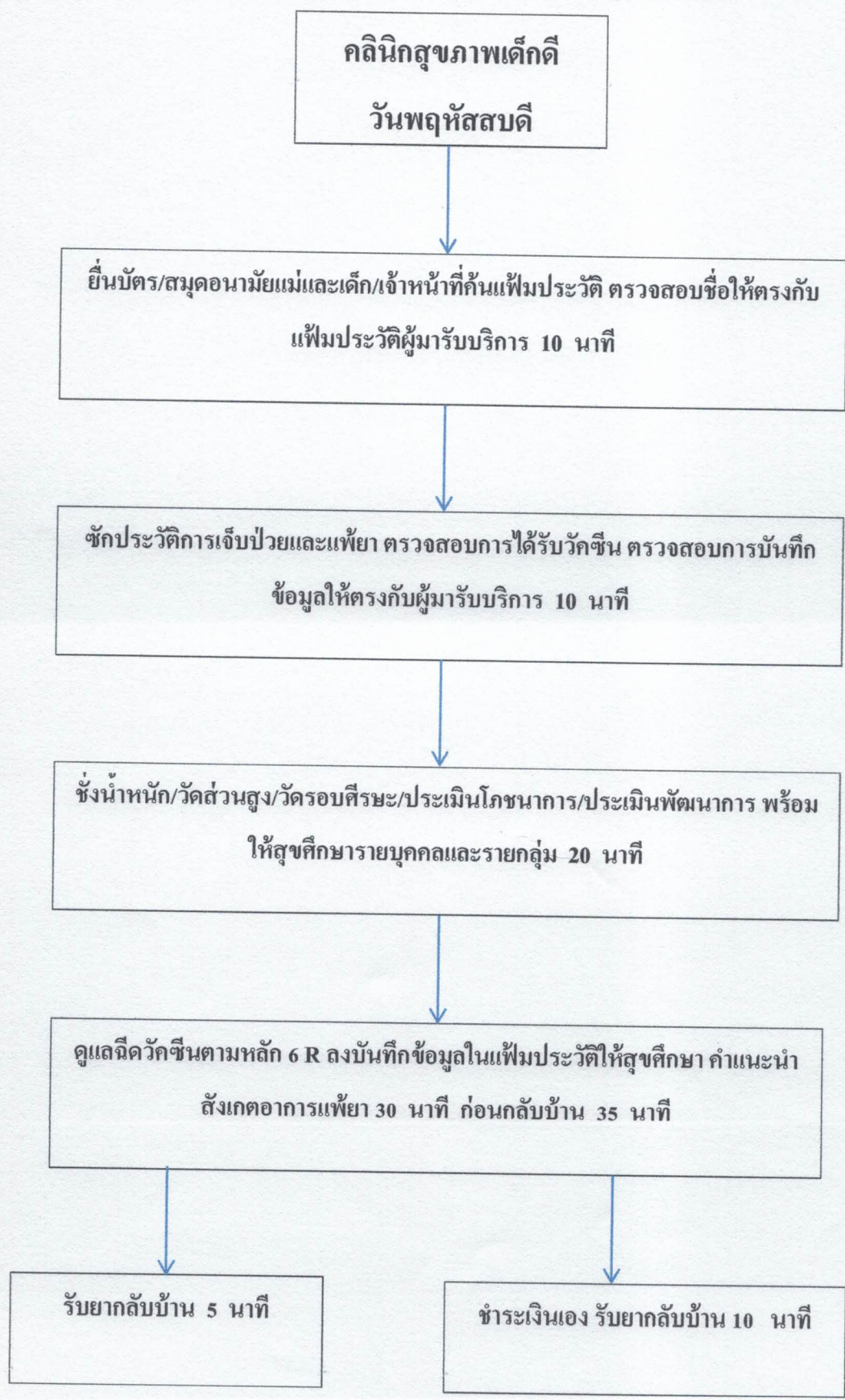


หมายเหตุ

รายใหม่ใช้เวลา 45 นาที ชำระเงินเองใช้เวลา 50 นาที

รายได้ใช้เวลา 25 นาที ชำระเงินเองใช้เวลา 30 นาที

ขั้นตอนและระยะเวลากระบวนการให้บริการสุขภาพเด็กดี



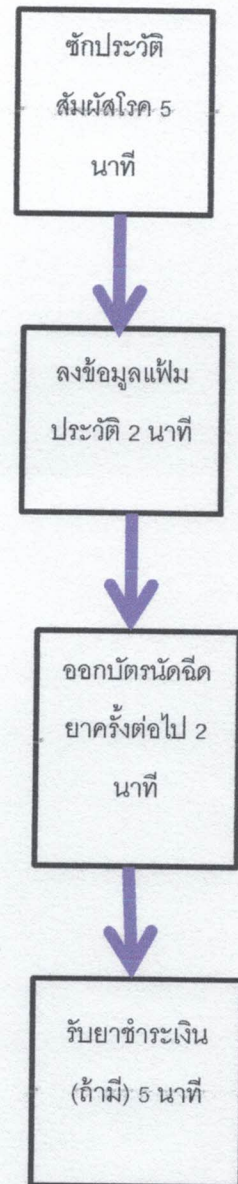
5 ขั้นตอน ใช้เวลา 80 นาที ในการชำระเงินเอง 90 นาที

ขั้นตอนและระยะเวลากระบวนการให้บริการหน่วยงานสนับสนุนปฐมภูมิ

บริการขอบ้านเลขที่



ชักประวัติพิเศษสุนัข

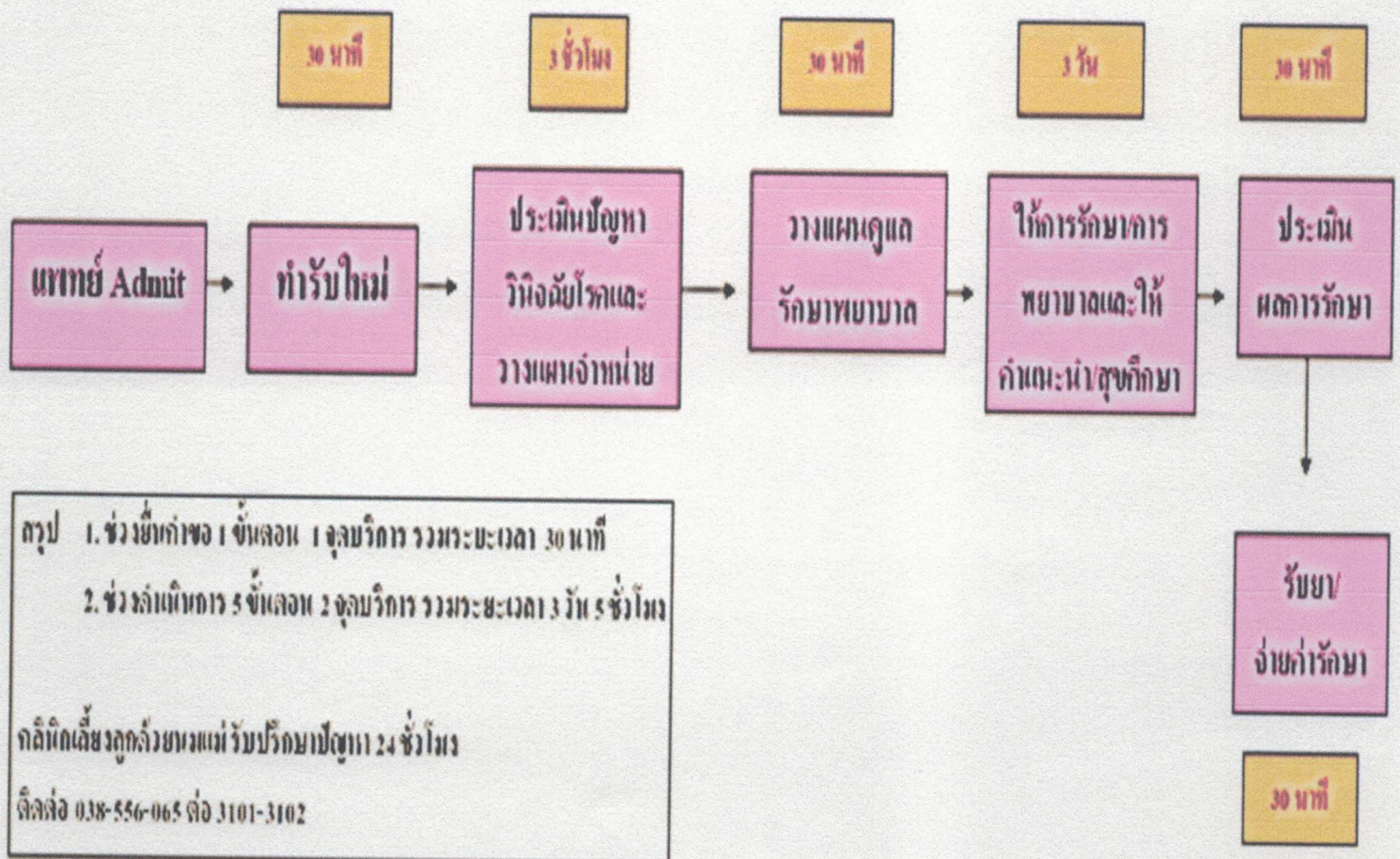


ขั้นตอนการรับบริการงานทันตกรรม

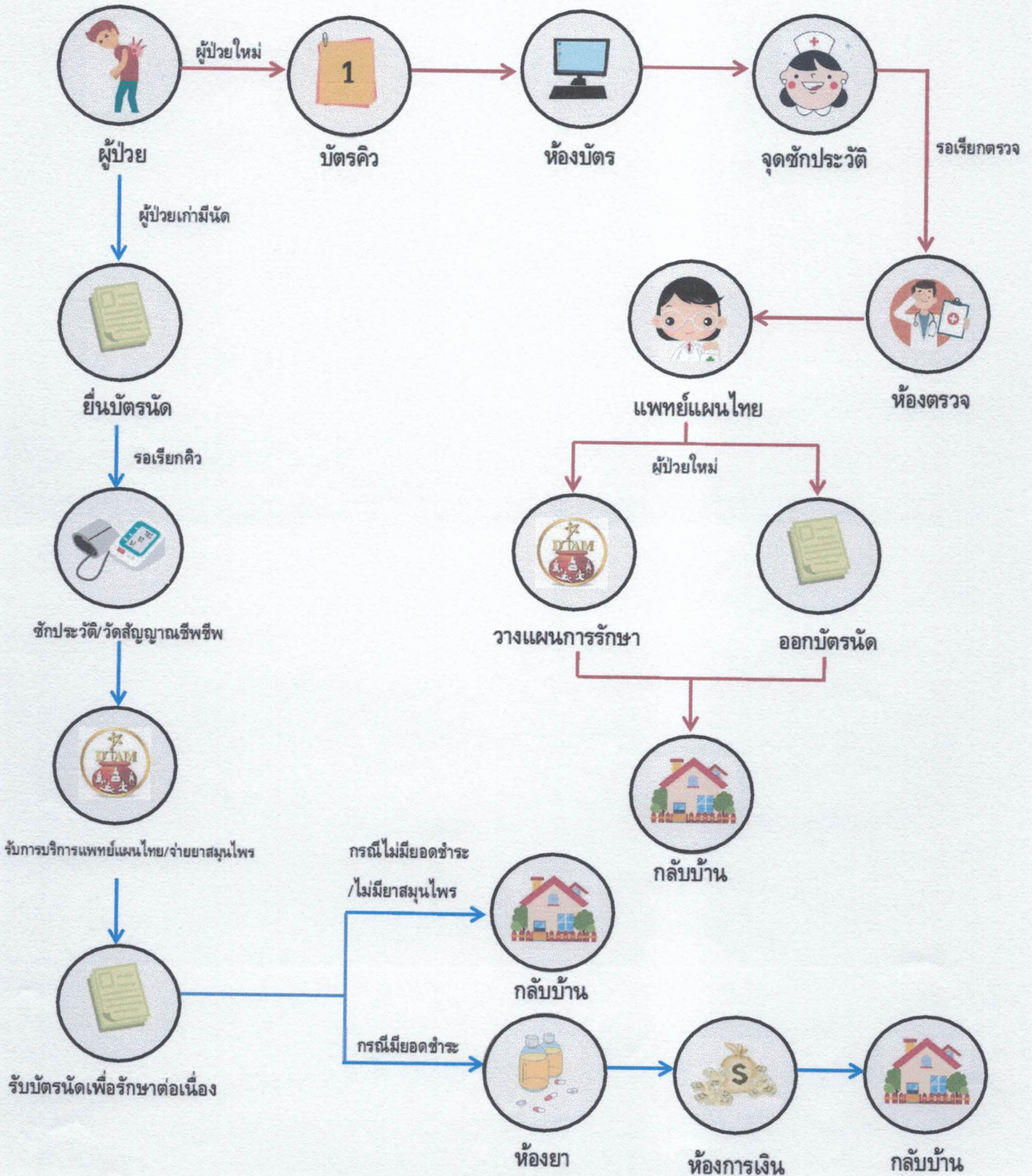
1. ผู้ป่วยนำบัตรสีขาวที่ทำจากห้องบัตรอื่นที่โต๊ะซักประวัติห้องทันตกรรม
2.
 - นักรอเรียกซักประวัติ วัดความดันโลหิต ชั่งน้ำหนัก วัดส่วนสูง และวัดไข้ (15 นาที)
 - กรณีผู้ป่วยมาไม่ทันคิวหรือเป็นงานเฉพาะทางจะได้รับคำแนะนำและนัดหมาย
3.
 - นักรอเรียกเข้าห้องฟันหมายเลข 1-4 โดยผู้ป่วยจะได้รับเรียกตามลำดับคิว
 - ระยะเวลาการทำหัตถการประมาณ 20-30 นาทีต่อคน ถ้าเคสมีความยากจะใช้เวลาประมาณ 30-60 นาทีต่อคน
 - กรณีผู้ป่วยนัดจะได้รับการทำฟันตามเวลาในใบนัดสีชมพู
4.
 - หลังทำหัตถการเสร็จนำบัตรสีขาวที่ทำจากห้องบัตรไปปรับอา/ชำระเงินที่ฝีกด้านหน้า

วัน-เวลา	เช้า 08.00-12.00 น.	บ่าย 13.00-16.00 น.	เย็น 16.00 – 20.00 น.
รับพร	-บริการผู้ป่วยทั่วไป อุดฟัน ถอนฟัน ซุดฟัน -ตรวจฟันหญิงตั้งครรภ์ ANC -ออกหน่วย PCU	-บริการผู้ป่วยนัด ทำฟันปลอม รักษาโรคฟัน ผ่าฟันคุด -บริการผู้ป่วยทั่วไป เฉพาะกรณีฉุกเฉิน -ตรวจฟันหญิงตั้งครรภ์ ANC -ออกหน่วย PCU	-
อังคาร	-บริการผู้ป่วยทั่วไป อุดฟัน ถอนฟัน ซุดฟัน -ตรวจฟันหญิงตั้งครรภ์ ANC -ออกหน่วยโรงเรียน	-บริการผู้ป่วยนัด ทำฟันปลอม รักษาโรคฟัน ผ่าฟันคุด -บริการผู้ป่วยทั่วไป เฉพาะกรณีฉุกเฉิน -ตรวจฟันหญิงตั้งครรภ์ ANC -ออกหน่วยโรงเรียน	-บริการผู้ป่วยนัดนอกเวลา อุดฟัน ถอนฟัน ซุดฟัน
พุธ	-บริการผู้ป่วยทั่วไป อุดฟัน ถอนฟัน ซุดฟัน -ออกหน่วย PCU	-บริการผู้ป่วยนัด ทำฟันปลอม รักษาโรคฟัน ผ่าฟันคุด -บริการผู้ป่วยทั่วไป เฉพาะกรณีฉุกเฉิน -ให้บริการผู้ป่วยนัด คลินิกโรคเรื้อรัง NCD -ออกหน่วย PCU	-
พฤหัสบดี	-บริการผู้ป่วยทั่วไป อุดฟัน ถอนฟัน ซุดฟัน -ตรวจฟันคลินิกเด็กดี WBC -ออกหน่วยโรงเรียน	-บริการผู้ป่วยนัด ทำฟันปลอม รักษาโรคฟัน ผ่าฟันคุด -บริการผู้ป่วยทั่วไป เฉพาะกรณีฉุกเฉิน -ตรวจฟันคลินิกเด็กดี WBC -ออกหน่วยโรงเรียน	-บริการผู้ป่วยนัดนอกเวลา อุดฟัน ถอนฟัน ซุดฟัน
ศุกร์	-บริการผู้ป่วยทั่วไป อุดฟัน ถอนฟัน ซุดฟัน -ออกหน่วย รพ.สต. รัตนาธิเบศร์	-Sterile เครื่องมือ -5 ส	-
เสาร์	-บริการผู้ป่วยทั่วไปนอกเวลา อุดฟัน ถอนฟัน ซุดฟัน -บริการผู้ป่วยนัดนอกเวลา อุดฟัน ถอนฟัน ซุดฟัน	-บริการผู้ป่วยนัดนอกเวลา อุดฟัน ถอนฟัน ซุดฟัน	-
อาทิตย์	-บริการผู้ป่วยทั่วไปนอกเวลา อุดฟัน ถอนฟัน ซุดฟัน -บริการผู้ป่วยนัดนอกเวลา อุดฟัน ถอนฟัน ซุดฟัน	-บริการผู้ป่วยนัดนอกเวลา อุดฟัน ถอนฟัน ซุดฟัน	-

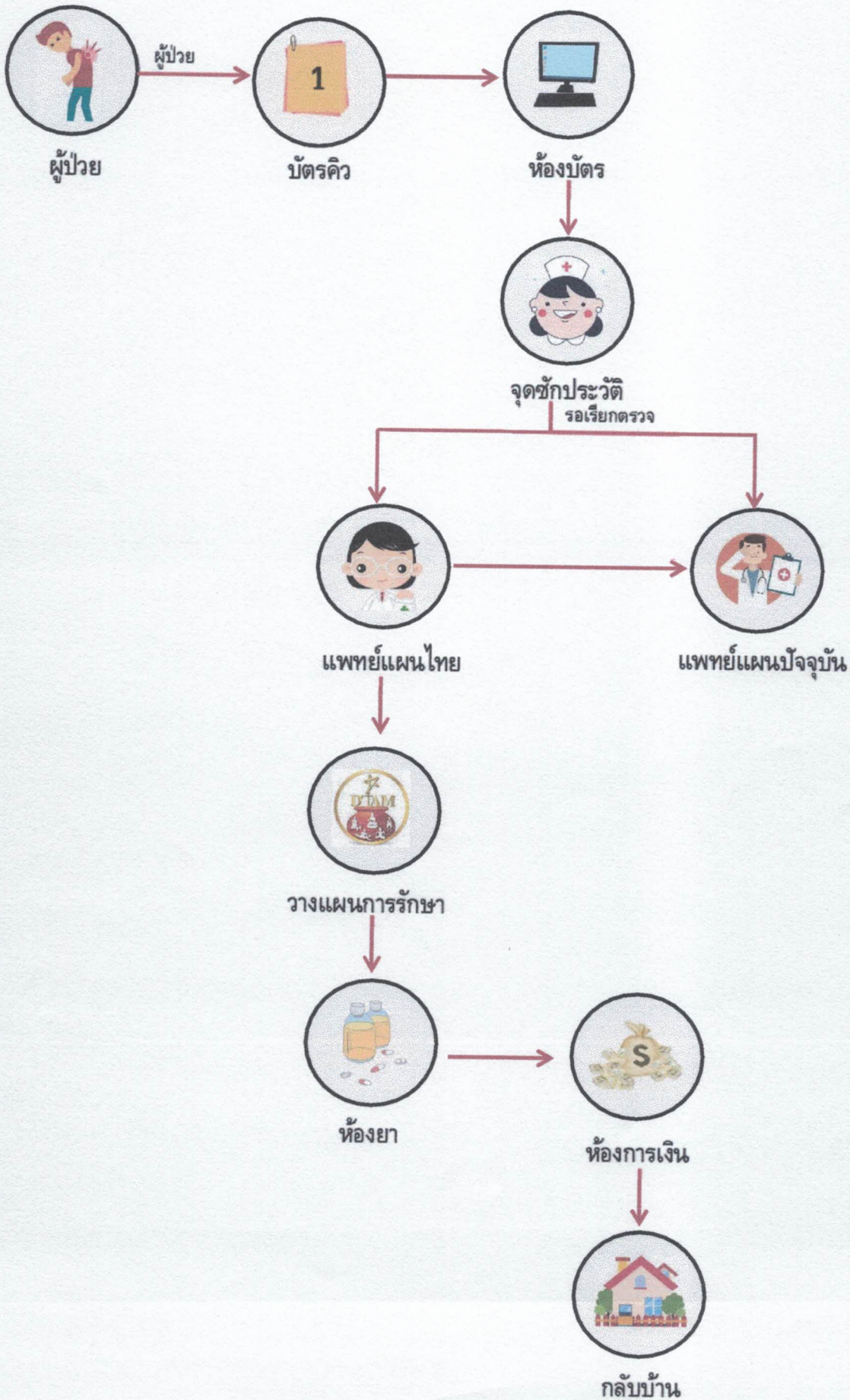
กระบวนการให้บริการผู้ป่วยใน



ระบบบริหารคิวงานแพทย์แผนไทย



ระบบOPDชุมชนนแพทย์แผนไทย



ขั้นตอนการให้บริการงานกายภาพบำบัด โรงพยาบาลท่าตะเกรา

ให้บริการรักษาและการฟื้นฟูสมรรถภาพพร้อมกับการส่งเสริมสุขภาพและป้องกันภาวะแทรกซ้อนแก่ผู้ป่วย คนพิการ และประชาชนโดยทั่วไป

การบริการ

1. ผู้ป่วยโรคระบบกระดูกและกล้ามเนื้อ เช่น ปวดคอ ปวดไหล่ ข้อไหล่ติด ปวดเข่าจากข้อเข่าเสื่อม การบาดเจ็บจากการกีฬา เป็นต้น
2. ผู้ป่วยที่มีปัญหาอัมพฤกษ์ อัมพาตครึ่งซีก ซึ่งมีผลมาจากโรคหลอดเลือดสมอง และผู้ป่วยอัมพาตครึ่งท่อนหรือทั้งตัว ซึ่งมีผลมาจากบาดเจ็บไขสันหลัง
3. ผู้ป่วยที่ปัญหาระบบทางเดินหายใจ เช่น โรคปอดอุดกั้นเรื้อรัง เป็นต้น
4. บริการเยี่ยมบ้านผู้ป่วยโรคเรื้อรังที่ต้องได้รับการดูแล

ขั้นตอนการรับบริการทางคลินิกกายภาพบำบัด

ผู้ป่วยนอก(รายใหม่)

1. ห้องบัตร เจ้าหน้าที่เวชระเบียนค้นประวัติผู้ป่วย ทำบัตร
2. คัดกรอง พยาบาลผู้ป่วยนอกซักประวัติ
3. พบแพทย์ที่งานบริการผู้ป่วยนอก และแพทย์ส่งปรึกษาทางกายภาพบำบัด
4. กายภาพบำบัด ตรวจประเมินวินิจฉัย วางแผนการรักษาทางกายภาพบำบัด ให้สุขศึกษา นัดหมายวันเวลาทำกายภาพบำบัดต่อไป
5. เข้ารับบริการทางกายภาพบำบัดตามวันและเวลานัด

ผู้ป่วยนอก(รายเก่า)

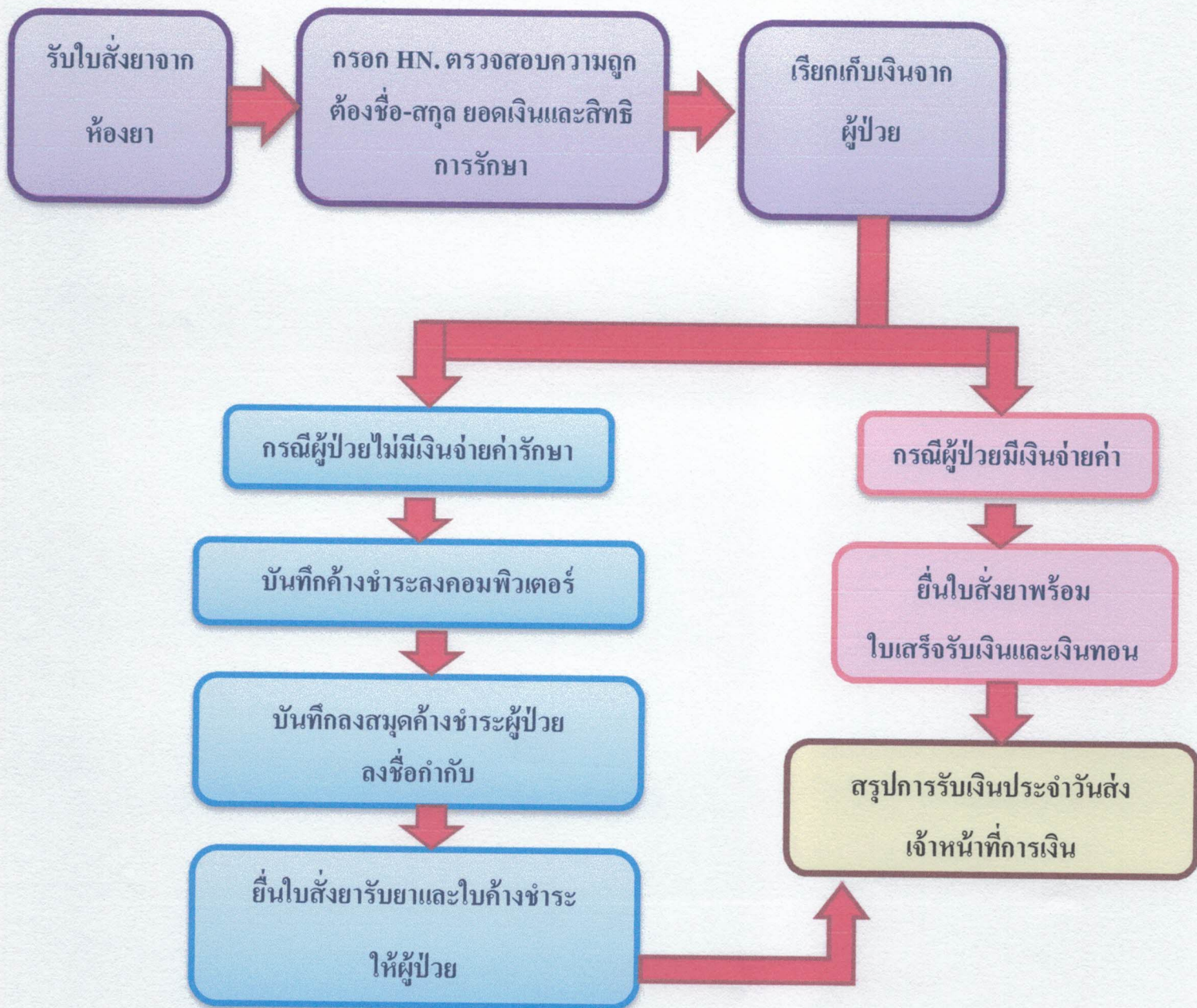
1. นำบัตรนัดกายภาพบำบัดมารับบริการที่งานกายภาพบำบัด
2. รอเรียกซักประวัติและสัญญาณชีพ
3. ทำการรักษาทางกายภาพบำบัด
4. รับบัตรนัดกายภาพบำบัดเพื่อรักษาต่อเนื่อง

ตารางให้บริการงานกายภาพบำบัด โรงพยาบาลท่าตะเกียบ

วัน-เวลา	เช้า (8.00-12.00น.)		บ่าย (13.00-16.00น.)	เย็น (16.00-20.00น.)
จันทร์	- บริการผู้ป่วยทั่วไป(OPD) โรคทางระบบกล้ามเนื้อ กระดูกและข้อ, ระบบประสาท, ระบบทางเดินหายใจ - ออกหน่วย PCU	12.00-13.00น. (พักรับประทานอาหารกลางวัน)	- บริการผู้ป่วยทั่วไป(OPD/IPD) โรคทางระบบกล้ามเนื้อ กระดูกและข้อ, ระบบประสาท, ระบบทางเดินหายใจ - ออกหน่วย PCU	
อังคาร	- บริการผู้ป่วยทั่วไป(OPD) โรคทางระบบกล้ามเนื้อ กระดูกและข้อ, ระบบประสาท, ระบบทางเดินหายใจ		- บริการผู้ป่วยทั่วไป(OPD/IPD) โรคทางระบบกล้ามเนื้อ กระดูกและข้อ, ระบบประสาท, ระบบทางเดินหายใจ - คลินิกCOPD ฟันฟูสมรรถภาพผู้ป่วยโรคปอด	- บริการผู้ป่วยทั่วไป(OPD) โรคทางระบบกล้ามเนื้อ กระดูกและข้อ, ระบบประสาท, ระบบทางเดินหายใจ (นอกเวลาราชการ)
พุธ	- บริการผู้ป่วยทั่วไป(OPD) โรคทางระบบกล้ามเนื้อ กระดูกและข้อ, ระบบประสาท, ระบบทางเดินหายใจ - ออกหน่วย PCU		- บริการผู้ป่วยทั่วไป(OPD/IPD) โรคทางระบบกล้ามเนื้อ กระดูกและข้อ, ระบบประสาท, ระบบทางเดินหายใจ - ออกหน่วย PCU	
พฤหัสบดี	- บริการผู้ป่วยทั่วไป(OPD) โรคทางระบบกล้ามเนื้อ กระดูกและข้อ, ระบบประสาท, ระบบทางเดินหายใจ		- บริการผู้ป่วยทั่วไป(OPD/IPD) โรคทางระบบกล้ามเนื้อ กระดูกและข้อ, ระบบประสาท, ระบบทางเดินหายใจ	- บริการผู้ป่วยทั่วไป(OPD) โรคทางระบบกล้ามเนื้อ กระดูกและข้อ, ระบบประสาท, ระบบทางเดินหายใจ (นอกเวลาราชการ)
ศุกร์	- บริการผู้ป่วยทั่วไป(OPD/IPD) โรคทางระบบกล้ามเนื้อ กระดูกและข้อ, ระบบประสาท, ระบบทางเดินหายใจ		- กิจกรรม 5 ส ในหน่วยงาน - บำรุงดูแลเครื่องมือกายภาพบำบัด	

หมายเหตุ ติดต่องานกายภาพบำบัด โทร 038-556065 ต่อ 1113

แผนผังแสดงขั้นตอนการออกใบเสร็จรับเงิน





ขั้นตอนการให้บริการจ่ายยา

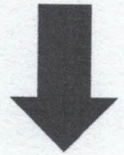
กลุ่มงานเภสัชกรรมและคุ้มครองผู้บริโภค โรงพยาบาลท่าตะเกียบ



รูปแบบการให้บริการ

กรณีผู้ป่วยนอกทั่วไป ผู้ป่วยฉุกเฉิน ผู้ป่วยห้องคลอด

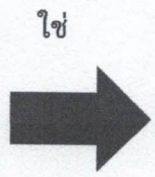
ผู้ป่วย หรือญาตินำบัตรคิว
เสียบที่แท่น หน้าห้องยา เบอร์ 6



ผู้ป่วย หรือญาตินั่งรอ
เรียกชื่อ หน้าห้องยา เบอร์ 6



แพทย์สั่ง
ฉีดยา พ่นยา



หน้าจอแสดงคิว
เรียกชื่อรับยา และนำยาไป
ติดต่อห้องฉุกเฉิน เบอร์ 11

ไม่ใช่



ชำระเงิน
ยานอกบัญชี ชำระราชการ
ร่วมจ่ายฯ อื่นๆ

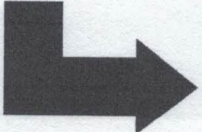
ใช่



หน้าจอแสดงคิว
เรียกชื่อชำระเงิน ติดต่อห้องการเงิน เบอร์ 7



ไม่ใช่



หน้าจอแสดงคิว
เรียกชื่อรับยา ติดต่อห้องยา เบอร์ 6



รับยากลับบ้าน
ตรวจสอบรายการยา

กรณีผู้ป่วยนอนโรงพยาบาล

ผู้ช่วยเหลือคนไข้ นำใบสั่งยา
และถุงยากลับบ้าน
ติดต่อห้องยา เบอร์ 6



ผู้ป่วย หรือญาตินั่งรอ
เรียกชื่อ หน้าห้องยา เบอร์ 6



ผู้ป่วย หรือญาตินำบัตรคิว
เสียบที่แท่น หน้าห้องยา เบอร์ 6



กรุณาเตรียมสมุดประจำตัว และบัตรประชาชนในการรับยา
หากผู้ป่วยรอรับยาเกิน 30 นาที กรุณาติดต่อเจ้าหน้าที่

ขั้นตอนการรับบริการประกันสุขภาพ (บัตรทอง)



เอกสารที่ต้องเตรียม

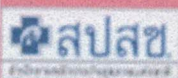
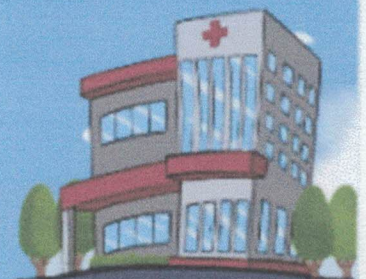
1. สำเนาบัตรประชาชน 1 ชุด
2. สำเนาสูติบัตร (ใบเกิด สำหรับเด็กแรกเกิดจนถึงอายุ 6 ปี) 1 ชุด
3. สำเนาทะเบียนบ้าน 1 ชุด

กรณีที่พักอาศัยไม่ตรงตามที่มีเจ้าหน้าที่ประจำตัวประชาชน

ต้องมีเอกสารสำเนาทะเบียนบ้านของเจ้าบ้านในพื้นที่ที่ขอขึ้นทะเบียน พร้อมเป็นสำเนาถูกต้อง 1 ชุด พร้อมแนบบางแบบคำร้อง ที่ขอลงทะเบียนสถานะผู้รับรอง (สามารถรับได้ที่โรงพยาบาลหรือ รพ.สต. ใกล้บ้าน)

กรณีมอบให้ผู้อื่นลงทะเบียนแทน

ผู้ลงทะเบียนต้องลงลายมือชื่อแทนในแบบขึ้นทะเบียนบัตรทอง และสำเนาบัตรประจำตัวประชาชนของผู้รับมอบอำนาจด้วย



งานประกันสุขภาพ โรงพยาบาลท่าตะเกียบ

ขั้นตอนการตรวจสอบสุขภาพและซื้อประกันสุขภาพแรงงานต่างด้าว

เอกสารสำหรับนายจ้าง



- ✓ 1. แบบบัญชีรายชื่อรายปีขอความคุ้มครองจ้างแรงงานต่างด้าว (จากกรมจัดหางานที่จังหวัดออกให้) 1 ชุด
- ✓ 2. สำเนาบัตรประจำตัวประชาชน 1 ชุด
- ✓ 3. สำเนาทะเบียนบ้าน 1 ชุด

***กรณีทะเบียนบ้านนายจ้างอยู่ต่างจังหวัดให้แนบเอกสารที่ผู้อยู่หรือที่ทำงานในเขตของเจ้าพนักงานทะเบียน 1 ชุด และหากกรณีเปลี่ยนนายจ้างต้องมีใบเปลี่ยนนายจ้างแนบมาด้วย



เอกสารสำหรับลูกจ้าง



- ✓ 1. สำเนาพาสปอร์ต หน้าที่มีรูปถ่ายต่างด้าว 3 ชุด
- ✓ 2. บัตรประจำตัวคนซึ่งไม่มีสัญชาติไทย (บัตรชมพู) 3 ชุด
- ✓ 3. รูปถ่าย 1 นิ้ว จำนวน 3 รูป
- ✓ 4. ค่าตรวจสุขภาพ 500 บาท
- ✓ 5. ค่าซื้อประกัน 3,200 บาท 2 ปี

***กรณีซื้อประกันสุขภาพของเด็กแรงงานต่างด้าวตั้งแต่อายุเกิด 7 ปี (ราคา 730 บาทต่อ 2 ปี ไม่ต้องตรวจสุขภาพ)



- ✓ 1. สูติบัตร (ใบเกิด)
- ✓ 2. พาสปอร์ตพ่วงเล่มใหม่
- ✓ 3. บัตรชมพูพ่วงเล่มที่ขึ้นทะเบียนเรียบร้อย
- ✓ 4. สำเนาบัตรประจำตัวประชาชนนายจ้าง
- ✓ 5. สำเนาทะเบียนบ้านนายจ้าง



**งานประกันสุขภาพ
โรงพยาบาลท่าตะเคียน**

